

Мінрегіон України
ДЕРЖАВНЕ ПІДПРИЄМСТВО
„УКРАЇНСЬКИЙ НАУКОВО-ДОСЛІДНИЙ І ПРОЕКТНИЙ ІНСТИТУТ
ЦИВІЛЬНОГО БУДІВНИЦТВА „УКРНДПІЦІВІЛЬБУД”

**ГЕНЕРАЛЬНИЙ ПЛАН
СЕЛА ПОНЕРСЬКЕ
ВИНОГРАДНЕНСЬКОЇ СІЛЬСЬКОЇ РАДИ
ДОНЕЦЬКОЇ ОБЛАСТІ**

РОЗДІЛ
«ОХОРОНА НАВКОЛИШНЬОГО ПРИРОДНОГО СЕРЕДОВИЩА»
(ЗВІТ ПРО СТРАТЕГІЧНУ ЕКОЛОГІЧНУ ОЦІНКУ)

ТОМ 5

20031

Т.в.о.директора

Р.В.Старинець

Керівник відділу

І.І. Бегаль

Зам. інв. №	
Підпис і дата	
Інв. № ориг.	

Київ–2020

ЗМІСТ ЗВІТУ

Обсяг досліджень та методологія СЕО.....	4
1. Зміст та основні цілі документа державного планування, його зв'язок з іншими документами державного планування	4
2. Характеристика поточного стану довкілля, у тому числі здоров'я населення, та прогнози зміни цього стану, якщо документ державного планування не буде затверджено (за адміністративними даними, статистичною інформацією та результатами досліджень) .	9
3. Характеристика стану довкілля, умов життєдіяльності населення та стану його здоров'я на територіях, які ймовірно зазнають впливу (за адміністративними даними, статистичною інформацією та результатами досліджень)	21
4. Екологічні проблеми, у тому числі ризики впливу на здоров'я населення, які стосуються документа державного планування, зокрема щодо територій з природоохоронним статусом (за адміністративними даними, статистичною інформацією та результатами досліджень)	25
5. Зобов'язання у сфері охорони довкілля, у тому числі пов'язані із запобіганням негативному впливу на здоров'я населення, встановлені на міжнародному, державному та інших рівнях, що стосуються документа державного планування, а також шляхи врахування таких зобов'язань під час підготовки документа державного планування	30
6. Опис наслідків для довкілля, у тому числі для здоров'я населення, у тому числі вторинних, кумулятивних, синергічних, коротко-, середньо- та довгострокових (1, 3-5 та 10-15 років відповідно, а за необхідності - 50-100 років), постійних і тимчасових, позитивних і негативних наслідків	32
7. Заходи, що передбачається вжити для запобігання, зменшення та пом'якшення негативних наслідків виконання документа державного планування.....	44
8. Обґрунтування вибору виправданих альтернатив, що розглядалися, опис способу, в якій здійснювалася стратегічна екологічна оцінка, у тому числі будь-які ускладнення (недостатність інформації та технічних засобів під час здійснення такої оцінки)	49
9. Заходи, передбачені для здійснення моніторингу наслідків виконання документа державного планування для довкілля, у тому числі для здоров'я населення	49
10. Опис ймовірних транскордонних наслідків для довкілля, у тому числі для здоров'я населення (за наявності)	51
11. Резюме нетехнічного характеру інформації, передбаченої пунктами 1-10 цієї частини, розраховане на широку аудиторію	51

ВСТУП: ОБСЯГ ДОСЛІДЖЕНЬ ТА МЕТОДОЛОГІЯ СЕО

З 12 жовтня 2018 року в Україні введено в дію Закон України «Про стратегічну екологічну оцінку», який визначає необхідність здійснення процедури стратегічної екологічної оцінки для документів державного планування у встановленому законодавством порядку.

Стратегічна екологічна оцінка (далі – СЕО) – це інструмент стратегічного планування, направлений на включення екологічних пріоритетів в програми, плани, політики. Метою СЕО є забезпечення високого рівня захисту навколишнього середовища та сприяння інтеграції екологічних міркувань у підготовку планів з метою просування сталого розвитку. Це системний інструмент оцінки, який підтримує та інформує про процес прийняття рішень. Комплекс еколого орієнтованих засобів щодо захисту навколишнього середовища охоплює заходи, спрямовані на охорону і раціональне використання природних ресурсів, і заходи, які забезпечують нормативні санітарно-гігієнічні параметри середовища міських і сільських поселень. Містобудівні заходи забезпечують охорону природного середовища за рахунок раціонального функціонального зонування території, створення санітарно-захисних зон, визначення територій природо-заповідного фонду, забезпечення екологічного балансу природно-ландшафтних та урбанізованих територій.

Основні принципи екологічного захисту навколишнього середовища такі:

- збереження та раціональне використання цінних природних ресурсів;
- дотримання нормативів гранично допустимих рівнів екологічного навантаження на природне середовище та санітарних нормативів в місцях забудови;
- виділення природно-заповідних, ландшафтних, курортно-рекреаційних, історико-культурних зон з відповідним режимом їх охорони;
- встановлення санітарно-захисних зон для охорони водойм, джерел водопостачання і мінеральних вод.

Замовником виступає – Маріупольська міська рада – адміністративний центр Маріупольської об'єднаної територіальної громади Донецької області.

Виконавець – Державне підприємство «Український науково-дослідний і проектний інститут цивільного будівництва «УКРНДПЦИВІЛЬБУД».

1. ЗМІСТ ТА ОСНОВНІ ЦІЛІ ДОКУМЕНТА ДЕРЖАВНОГО ПЛАНУВАННЯ, ЙОГО ЗВ'ЯЗОК З ІНШИМИ ДОКУМЕНТАМИ ДЕРЖАВНОГО ПЛАНУВАННЯ

Генеральний план с. Піонерське Виноградненської сільської ради Донецької області є основним видом містобудівної документації на місцевому рівні, призначеної для обґрунтування довгострокової стратегії планування, забудови та іншого використання території населеного пункту. Генеральний план селища визначає основні принципи і напрямки планувальної організації та функціонального призначення його території, формування системи громадського обслуговування населення, що мешкає в його межах, організації інженерно-транспортної інфраструктури, інженерної підготовки і благоустрою, захисту території селища від небезпечних природних і техногенних процесів, охорони навколишнього природного середовища, охорони та збереження нерухомих об'єктів культурної спадщини та пам'яток археології, традиційного характеру середовища історичного населеного пункту.

Згідно Закону України «Про регулювання містобудівної діяльності» генеральні плани населених пунктів підлягають стратегічній екологічній оцінці. Даний документ у відповідності із Законом України «Про стратегічну екологічну оцінку» призначений

визначити обсяг стратегічної екологічної оцінки генерального плану с. Піонерське Виноградненської сільської ради Донецької області.

Генеральний план с. Піонерське розробляється у зв'язку з необхідністю отримання в користування органів місцевого самоврядування містобудівної документації, яка б відповідала вимогам чинного законодавства і дала можливість приймати управлінські рішення щодо розміщення нових територій для житлової та виробничої забудови, об'єктів обслуговування, торгівлі та інших видів підприємницької діяльності, підвищення рівня інженерного благоустрою та озеленення територій населеного пункту, а також забезпечити як сталий розвиток населеного пункту так і формування елементів дієздатної громади, визначивши черговість розміщення нової житлової забудови, покращення культурно-побутового обслуговування населення та існуючого функціонального зонування території населеного пункту, удосконалення вулично-дорожньої мережі, забезпечення формування повноцінного життєвого середовища в існуючих межах населеного пункту.

Генеральним планом визначаються:

- перспективна чисельність населення, об'єми та структура нового житлового будівництва;
- території для розвитку сельбищного будівництва, розвитку промисловості та комунально-складських об'єктів;
- пріоритетні напрямки розвитку населеного пункту, його перспективна планувальна структура та функціональне зонування;
- території, що мають певні обмеження при їх використанні (природоохоронні, санітарно-гігієнічні, інженерно-будівельні та інші);
- аналізується загальний стан довкілля, фактори, що його формують, надаються містобудівні пропозиції щодо поліпшення санітарно-гігієнічного та екологічного стану;
- обґрунтовується доцільність зміни межі населеного пункту;
- надаються пропозиції щодо вдосконалення транспортної та інженерної інфраструктури, тощо.

При розробленні генерального плану враховуються Генеральна схема планування території України; схеми планування окремих частин території України, областей, районів та їх окремих частин; стратегії, прогнози і програми економічного, демографічного, екологічного, соціального розвитку відповідної території, чинна містобудівна документація на місцевому рівні та проектна документація; інформація містобудівного, земельного та інших кадастрів; інвестиційні наміри юридичних і фізичних осіб щодо забудови та іншого використання території; спеціалізовані схеми, проекти і програми розвитку інфраструктури населеного пункту, безпеки та організації дорожнього руху, охорони навколишнього природного середовища, охорони та збереження об'єктів культурної спадщини тощо.

Згідно Закону України «Про регулювання містобудівної діяльності» генеральні плани населених пунктів підлягають стратегічній екологічній оцінці. Даний документ у відповідності із Законом України «Про стратегічну екологічну оцінку» призначений визначити обсяг стратегічної екологічної оцінки генерального плану с. Піонерське Виноградненської сільської ради Донецької області.

Генеральний план с. Піонерське Виноградненської сільської ради Донецької області розроблено на підставі таких даних:

- завдання на розроблення генерального плану від 2020 р.;
- інженерно-топографічний план, який виготовлено у 2020 році у цифровому вигляді в масштабі 1:2000;
- довідки галузевих установ та організацій;

- схема планування території Донецької області, розроблена ДП Українським державним науково-дослідним інститутом проектування міст "Діпромісто" імені Ю.М. Білоконя;
- вихідні документи та натурні обстеження.

Замовник генерального плану Маріупольська міська рада – адміністративний центр Маріупольської об'єднаної територіальної громади Донецької області.

Під час розроблення документації було враховано законодавчі та нормативні документи:

- Закон України «Про регулювання містобудівної діяльності»;
- Закон «Про основи містобудування»;
- Закон України «Про місцеве самоврядування»;
- Закон України «Про інвестиційну діяльність»;
- Закон України «Про землі енергетики та правовий режим спеціальних зон енергетичних об'єктів»;
- Закон України «Про забезпечення санітарного та епідемічного благополуччя населення»;
- Закон України «Концепція сталого розвитку населених пунктів, затверджена Постановою Верховної ради України від 24.12.99 № 1359-XIV»;
- Закон України «Про Генеральну схему планування території України» від 7.02.2002 р. № 3059-III;
- Державна стратегія регіонального розвитку на період до 2020 року, затверджена постановою Кабінету Міністрів України від 6 серпня 2014 р. № 385;
- Закон України «Про автомобільні дороги»;
- Закон України «Про внесення змін до статті 8 Закону України «Про автомобільні дороги» щодо класифікації автомобільних доріг загального користування» від 20.12. 2011 р. № 4203-VI;
- Закон України «Про благоустрій населених пунктів»;
- Закон України «Про природно-заповідний фонд України»;
- Земельний кодекс України;
- Водний кодекс України;
- Закон України «Про туризм» від 15.09.1995 р. №325/95-ВР (із змінами);
- Закон України «Про охорону земель»;
- Закон України «Про охорону атмосферного повітря»;
- Закон України «Про охорону навколишнього природного середовища»;
- Закон України «Про охорону культурної спадщини»;
- Кодекс газорозподільних систем;

Під час проектування враховано вимоги:

- ДБН Б.2.2-12:2018 «Планування і забудова територій»;
- ДБН Б.2.2-5:2011 «Планування і забудова міст, селищ і функціональних територій. Благоустрій територій»;
- ДБН В.2.3-5-2018 «Вулиці та дороги населених пунктів»;
- ДБН В.2.3-15-2007 «Споруди транспорту. Автостоянки і гаражі для легкових автомобілів»;
- ДБН В.2.5-20-2001 «Газопостачання»;
- ДБН В.2.3-4-2015 «Автомобільні дороги»;
- ДБН В.1.1 -25-2009 «Інженерний захист територій та споруд від підтоплення та затоплення»;
- ДБН В.2.5-64:2012 «Внутрішній водопровід та каналізація»;

- ДБН В.1.1-31:2013 «Захист територій, будинків і споруд від шуму»;
- ДБН В.2.5-74:2013 «Водопостачання. Зовнішні мережі та споруди»;
- ДБН В.2.5-75:2013 «Каналізація. Зовнішні мережі та споруди»;
- ДБН В.2.5-77:2014 «Котельні»;
- ДСП №173-96 «Державні санітарні правила планування та забудови населених пунктів»;
- ДСТУ-Н Б В.1.1-27:2010 «Будівельна кліматологія»;
- Правила устрою електроустановок (ПУЕ)
- ДБН Б.1.1-15:2012 «Склад та зміст генерального плану населеного пункту».

Крім цього головними стратегічними документами, що мають відношення до проекту генерального плану є:

- Державна стратегія регіонального розвитку України на період до 2020 року (затверджена постановою Кабінету Міністрів України від 06 серпня 2014 року № 385 (зі змінами);
- План заходів на 2018-2020 роки з реалізації Державної стратегії регіонального розвитку України на період до 2020 року (затверджена постановою Кабінету Міністрів України від 12 вересня 2018 року № 733);
- Прогноз економічного і соціального розвитку України на 2019-2021 роки, затверджений постановою Кабінету Міністрів України від 11 липня 2018 року № 546;
- Стратегія розвитку Донецької області на 2020 рік (затверджена спільним розпорядженням голови облдержадміністрації, керівника обласної військово-цивільної адміністрації та голови обласної ради від 12.05.2015 №195/16 р.);
- Схема планування території Донецької області (ДП УДНДПІМ «Діпромісто» імені Ю.М.Білоконя, 2010 р.);
- Регіональна схема екологічної мережі Донецької області. - Програма розвитку регіональних ландшафтних парків Донецької області на період до 2015 року та прогноз до 2020 року;
- Програма поводження з відходами в Донецькій області на 2016-2020 роки; - Чисте повітря Донеччини на 2018-2020 роки та прогноз до 2030 року;
- Програма поводження з промисловими відходами в Донецькій області на 2018-2020 роки;
- Регіональна програма «Ліси Донеччини» на 2018-2022 роки;
- План дій з охорони навколишнього природного середовища Донецької області на 2013-2020 роки;
- Регіональна цільова програма щодо здійснення розчистки та регулювання русел річок на 2018-2022 роки.

Державна стратегія регіонального розвитку на період до 2020 року, План заходів на 2018-2020 роки з реалізації Державної стратегії регіонального розвитку на період до 2020 року, Прогноз економічного і соціального розвитку України на 2019-2021 роки. Головною метою зазначених документів є підвищення якості життя та добробуту населення на основі проведення реформ у різних галузях і сферах діяльності, зростання конкурентоспроможності економіки України в цілому та окремих областей, розвиток міжнародної співпраці та міжрегіонального співробітництва.

В сфері екологічної ситуації та раціонального використання природних ресурсів головною ціллю є забезпечення охорони та поліпшення стану довкілля; збереження найцінніших природних територій, забезпечення збалансованого розвитку лісового господарства, спрямованого на посилення екологічних, соціальних та економічних функцій лісів; забезпечення потреб населення та галузей економіки у водних ресурсах

належної якості; захист територій від природних та техногенних процесів, забезпечення міжнародних стандартів у сфері використання ресурсів та охорони довкілля.

Схема планування території Донецької області Робота «Схема планування Донецької області» виконана ДП «ДІПРОМІСТО» в 2010 році та затверджена Донецькою обласною радою в 2011 році (рішення від 09.06.2011 року №6/4-87). Схема планування території області виступає інструментом державного регулювання планування територій на регіональному рівні, яка визначає довгострокові параметри містобудівного розвитку регіону, передбачає раціональне використання його території, створення та підтримання повноцінного життєвого середовища. «Схема...» також містить принципи рішення з функціонального зонування території за видами переважного використання, з планувальної організації території, взаємопов'язаного комплексного розміщення основних об'єктів промисловості, захисту населених пунктів від небезпечних геологічних і гідрогеологічних процесів, охорони навколишнього середовища, надає пропозиції щодо розвитку національної екологічної мережі, рекреаційних зон та системи туризму на основі природних ресурсів та історико-культурної спадщини

Стратегія розвитку Донецької області на 2020 рік. Стратегія розвитку Донецької області на 2020 рік затверджена спільним розпорядженням голови облдержадміністрації, керівника обласної військово-цивільної адміністрації та голови обласної ради від 12.05.2015 №195/16 р. Головними цілями Стратегії є: підвищення конкурентоспроможності економічного комплексу Донецької області на внутрішньому і на зовнішньому ринках; формування сучасної ефективної моделі управління розвитком регіону; підвищення стабільності соціально-економічного розвитку регіону на підґрунті диверсифікації його економіки; сприяння розвитку підприємницької діяльності та створенню нових робочих місць на місцевому рівні; збільшення надходжень до місцевих бюджетів і підвищення спроможності фінансування регіональних цільових програм; сприяння збільшенню доходів населення, поліпшенню умов і якості життя та особистого розвитку мешканців Донецької області.

Регіональна схема екологічної мережі Донецької області. Затверджено розпорядженням державної адміністрації, Донецької обласної військовоцивільної адміністрації 19 березня 2019 року N 300/5-19. Загальною метою створення схеми екомережі області є подальше регулювання суспільних відносин у сфері формування, збереження та раціонального, невиснажливого використання існуючих природних комплексів.

Програма розвитку регіональних ландшафтних парків Донецької області на період до 2015 року та прогноз до 2020 року Затверджена рішенням Донецької обласної ради 24.12.2012 № 6/17-425. Головною метою Програми є забезпечення ефективного функціонування та сталого розвитку регіональних ландшафтних парків , що сприятиме збереження біологічного та ландшафтного різноманіття, відтворенню природних комплексів та об'єктів, близького до притаманного їм природного стану, створенню належних умов для організованого відпочинку населення та організації туризму в природних умовах , підвищенню рівня добробуту населення.

Програма поводження з відходами в Донецькій області на 2016-2020 роки Програму поводження з відходами в Донецькій області на 2016-2020 роки (далі - Програма) розроблено згідно з розпорядженням голови облдержадміністрації, керівника обласної військово-цивільної адміністрації від 22 травня 2015 р. № 216 «Про затвердження Програмних заходів обласного фонду охорони навколишнього природного середовища на 2015 рік» (із змінами). Метою програми є: аналіз сучасного стану поводження з побутовими відходами в межах населених пунктів Донецької області, підконтрольних Україні, для забезпечення підтримки прийняття управлінських рішень у сфері поводження з відходами; розробка плану заходів щодо побудови ефективної системи управління в галузі поводження з відходами та зниження негативного впливу на навколишнє природне середовище і здоров'я населення.

Чисте повітря Донеччини на 2018-2020 роки та прогноз до 2030 року Програму «Чисте повітря Донеччини на 2018-2020 роки та прогноз до 2030 року» затверджено головою облдержадміністрації, керівником обласної військово-цивільної адміністрації від 28.12.2018 №1571/5-18. Метою програми є збереження сприятливого стану атмосферного повітря, його поліпшення й відновлення, запобігання й зниження рівня забруднення та впливу на нього хімічних сполук, фізичних і біологічних чинників. Одним з основних заходів досягнення цієї стратегічної мети є стабілізація та поступове покращення стану атмосферного повітря, а також координація дій органів влади та суб'єктів господарської діяльності з питань забруднення атмосферного повітря області.

Програма поводження з промисловими відходами в Донецькій області на 2018-2020 роки Програми поводження з промисловими відходами в Донецькій області на 2018-2020 роки затвердження від 28.12.2018 № 1580/5 з розпорядженням голови облдержадміністрації, керівника обласної військово-цивільної адміністрації. Метою Програми є вдосконалення системи поводження з промисловими відходами в області, що забезпечить: зменшення обсягів утворення відходів; збільшення обсягів переробки та утилізації відходів; безпечне видалення відходів, впровадження комплексу заходів для вирішення проблем поводження з промисловими відходами.

Регіональна програма «Ліси Донеччини» на 2018-2022 роки Затвердження Регіональної програми «Ліси Донеччини» на 2018-2022 роки від 08.10.2018 № 1212/5-18 з розпорядженням голови облдержадміністрації, керівника обласної військово-цивільної адміністрації. Метою програми забезпечення реалізації державної політики в сфері лісового господарства в умовах реформування галузі, а також охорони, захисту, раціонального використання й відтворення ресурсів лісу, підвищення ефективності лісового господарства, задоволення потреб суспільства в екологічних та сировинних ресурсах лісу. Програмою передбачається покращення лісонасінневої справи з використанням методів вирощування з закритою кореневою системою, методів селекції, повне забезпечення власним садівним матеріалом та підвищення якості лісових культур.

План дій з охорони навколишнього природного середовища Донецької області на 2013-2020 роки План затверджено Головою обласної ради 30.05.2013 №6/21-509. Метою документу є реалізація в області національної екологічної політики шляхом виконання завдань, визначених Стратегією розвитку Донецької області на період до 2020 року та відповідними заходами щодо її реалізації в частині охорони навколишнього природного середовища: охорона та поліпшення стану довкілля в області шляхом виконання заходів із зменшення викидів забруднюючих речовин в атмосферне повітря; зниження обсягів скидів забруднених стічних вод у природні водні об'єкти; зменшення негативного впливу промислових і побутових відходів на довкілля.

Регіональна цільова програма щодо здійснення розчистки та регулювання русел річок на 2018-2022 роки Програма затверджена рішенням Донецької обласної ради від 10.09.2018 року №1123/5- 18. Метою Програми є реалізація державної і регіональної політики у галузі водного господарства, забезпечення централізованим питним водопостачанням населених пунктів, поліпшення екологічного стану та умов проживання населення, задоволення потреби населення і галузей економіки області у водних ресурсах, оптимізації водоспоживання, запобігання та ліквідації наслідків шкідливої дії вод, екологічного оздоровлення басейну річок, збереження і відтворення водних ресурсів.

2. ХАРАКТЕРИСТИКА ПОТОЧНОГО СТАНУ ДОВКІЛЛЯ, У ТОМУ ЧИСЛІ ЗДОРОВ'Я НАСЕЛЕННЯ, ТА ПРОГНОЗНІ ЗМІНИ ЦЬОГО СТАНУ, ЯКЩО ДОКУМЕНТ ДЕРЖАВНОГО ПЛАНУВАННЯ НЕ БУДЕ ЗАТВЕРДЖЕНО (ЗА АДМІНІСТРАТИВНИМИ ДАНИМИ,

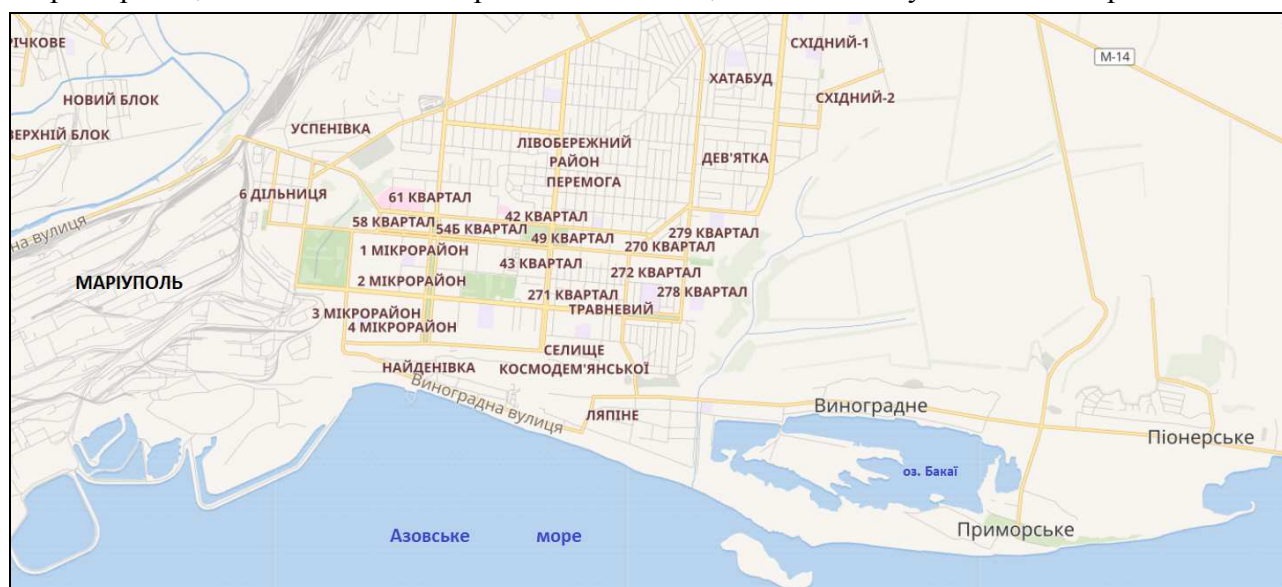
СТАТИСТИЧНОЮ ІНФОРМАЦІЄЮ ТА РЕЗУЛЬТАТАМИ ДОСЛІДЖЕНЬ)

Село Піонерське розташоване в південно-східній частині Маріупольського району Донецької області і є адміністративною одиницею Виноградненської сільської ради. До складу якої також входять ще 2 населені пункти: Виноградне (адміністративний центр сільської ради) та с. Приморське. Село Піонерське розташоване на березі Азовського моря, за 23 км від залізничної станції Маріуполь. 160,4 га, населення – 435 людей та 247 дворів.

В межах населеного пункту проходять такі районні автомобільні дороги загального користування місцевого значення: С-051218 «/М14/ – Олексіївка»; С-051236 «/М14/ – Виноградне»; С-051244 «/М14/ – Піонерське» (IV технічної категорії).

Головна вулиця села – вул. Набережна. Транспортні зв'язки села з обласним центром, центром району та іншими населеними пунктами здійснюються автомобільним та маршрутним транспортом. Найближче залізничне сполучення розташоване в м. Маріуполь.

Село Піонерське межує: на півночі – із територією земель сільськогосподарського призначення (для ведення садівництва, для ведення особистого селянського господарства, для ведення особистого підсобного господарства) та землями запасу; на сході – із землями Лебединської сільської ради; на заході – із с. Виноградне; на південному заході - із с. Приморське; на півдні – із Таганрозькою затокою; на південному сході – із озером Бакаї.



Клімат та атмосферне повітря. На кліматичні характеристики території розташування села Піонерське значний вплив має тепле Азовське море та фізико-географічне положення – розташоване на південному сході України, віддалене від Атлантики із суттєвим впливом Азійської континентальної частини. В цілому територія села Піонерське належить до степової атлантико-континентальної області помірного поясу. Основними рисами клімату є: континентальність, значні добові і річні амплітуди температури повітря, мала кількість опадів, відлиги, часті тумани, посушливо-суховійні явища. Територія розташування села відрізняється від решти території Донецької області підвищеними температурами повітря впродовж року, що спричинено впливом Азовського моря. Відчувається посилення континентальності у східному напрямку простягання області. Отже, клімат на самому узбережжі Азовського моря є континентальним, з дуже теплим літом та м'якою зимою. За ступенем сприятливості для відпочинку і туризму с. Піонерське знаходиться в зоні з найбільш комфортними погодами. В теплий період переважає маловітрена, тепла та ясна погода. Зима коротка, з частими відлигами та

сильними східними вітрами. Середньорічна температура повітря становить 9,2 °С. Найвища – в липні (22,2 °С), найнижча – у січні (-4,4 °С). (рис. 2.1.).

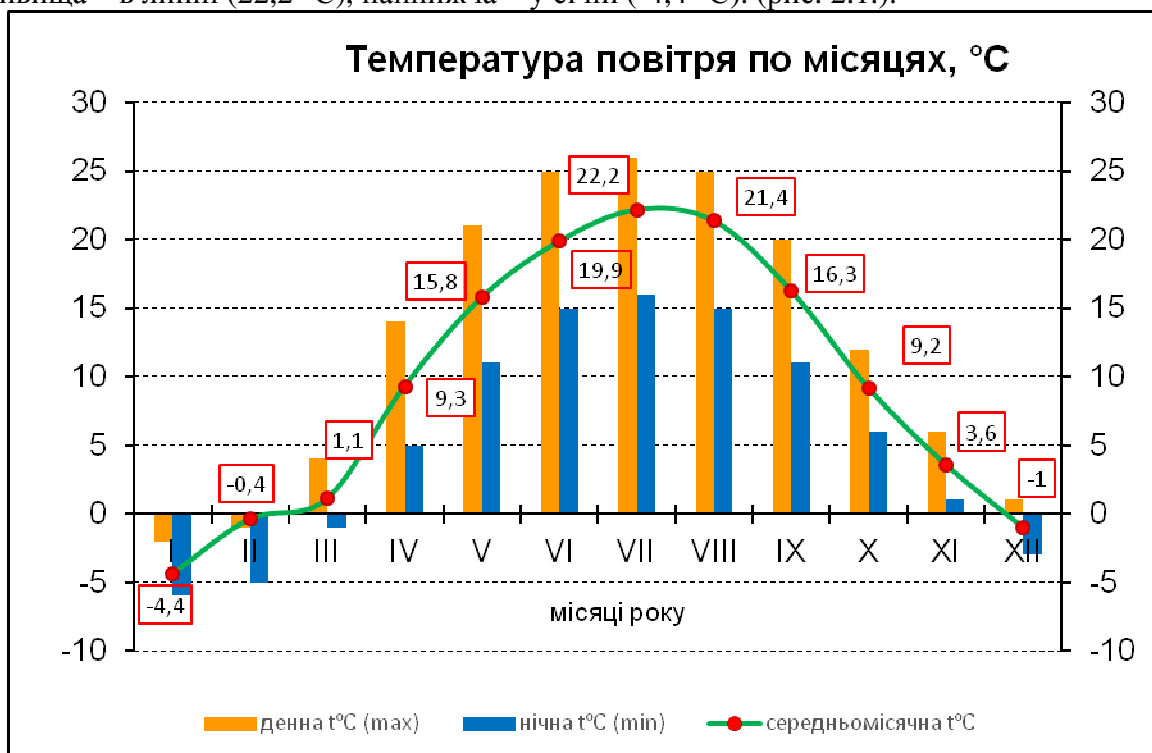


Рисунок 2.1. Температура повітря по місяцях, °С

Тривалість сонячного сйва в теплий період року 1920 годин, в холодний період – 400 годин. Сумарна річна сонячна радіація до 4400 МДж/м². Глибина промерзання ґрунту 0,7 – 0,9 м. Тривалість безморозного періоду – більше 200 днів.

Число днів з температурою морської води в поверхневому шарі +17°C і вище – 140 днів (з 14 по 27 вересня). Середньорічна температура води в морі +11,5 °С. У липні – серпні вона досягає +24-25 °С, а біля берегів – до +30 °С.

У середньому за рік у с. Піонерське випадає 498 мм атмосферних опадів, найменше – у жовтні, найбільше – у червні (рис. 2.2). У середньому за рік у селі спостерігається 116 днів з опадами; найменше їх (6) у серпні, найбільше (16) – у грудні. Щороку у Приморському утворюється сніговий покрив, проте його висота незначна. Відносна вологість повітря в середньому за рік становить 79%, найменша вона в серпні (68%), найбільша – у грудні (90%) (рис.2.2.).

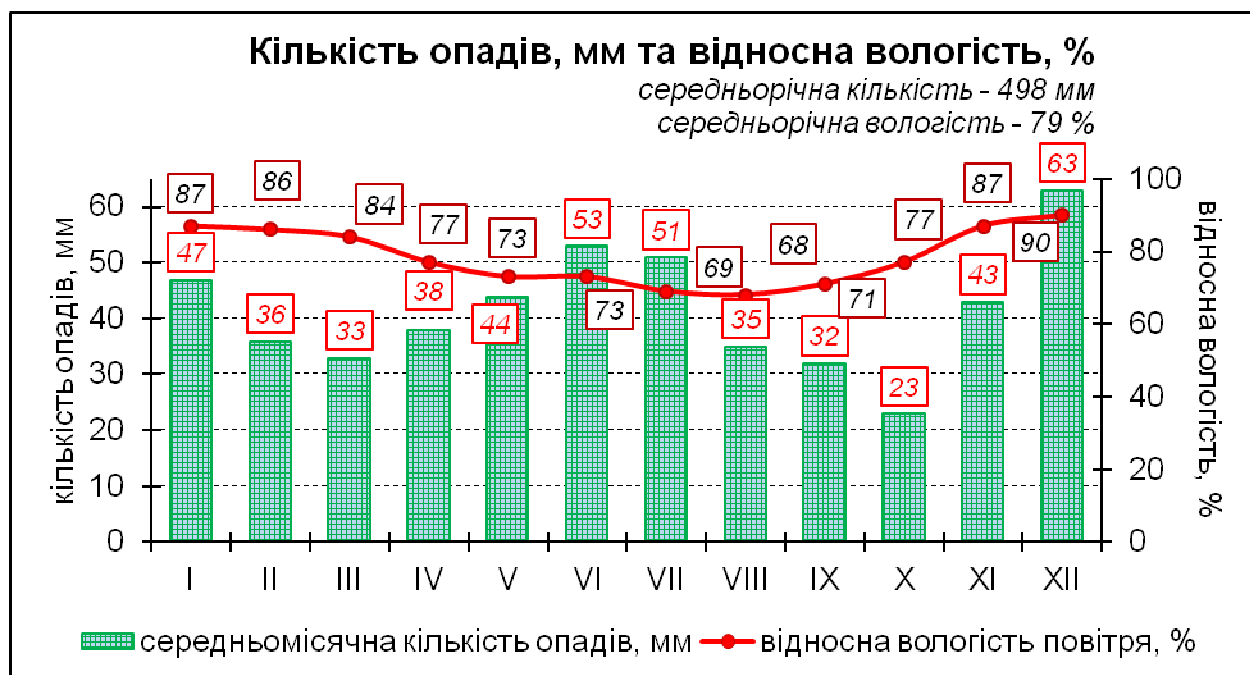


Рисунок 2.2. Середня кількість опадів, мм та відносна вологість, %

Найменша хмарність спостерігається в серпні, найбільша – у грудні (рис.2.3.).

Значення балів:

0 балів – ясно; менше **5 балів** нижнього ярусу, або хмар середнього ярусу, що просвічують, або будь-яка кількість хмар верхнього ярусу – **невелика хмарність**; від **1-3 до 6-9 балів** або **3-8 балів** хмар нижнього ярусу або щільних хмар середнього ярусу – **мінлива хмарність**; від **8-10 до 0-3 балів** хмар нижнього ярусу – **хмарно з проясненнями**; **7-10 балів** хмар нижнього ярусу – **хмарно**; **10 балів** хмар нижнього ярусу – **похмуро**.

Найбільшу повторюваність у селі мають вітри зі сходу, найменшу – з південного сходу і півдня (рис. 2.4.).

Найбільша швидкість вітру – в лютому, найменша – в липні. У січні вона в середньому становить 6,3 м/с, у липні – 4,2 м/с (рис. 2.5.)

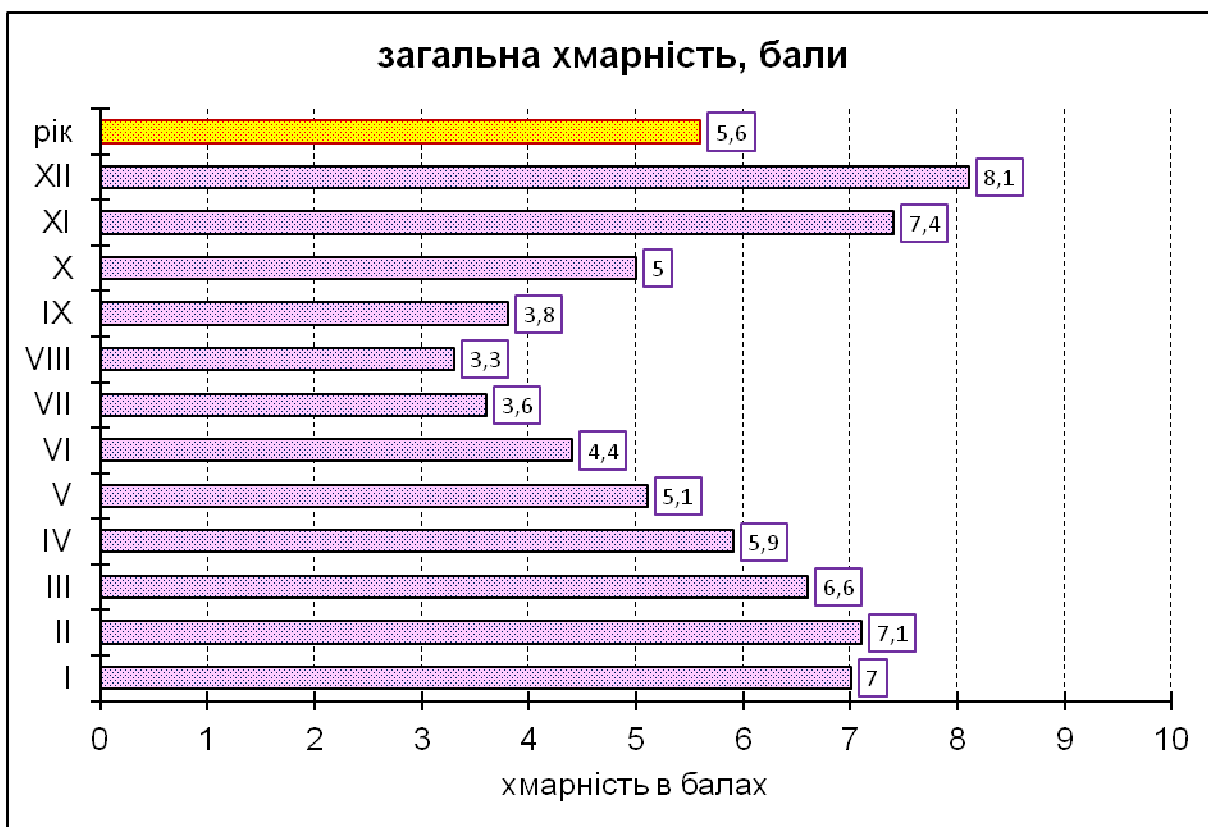


Рисунок 2.3. Загальна хмарність, балів

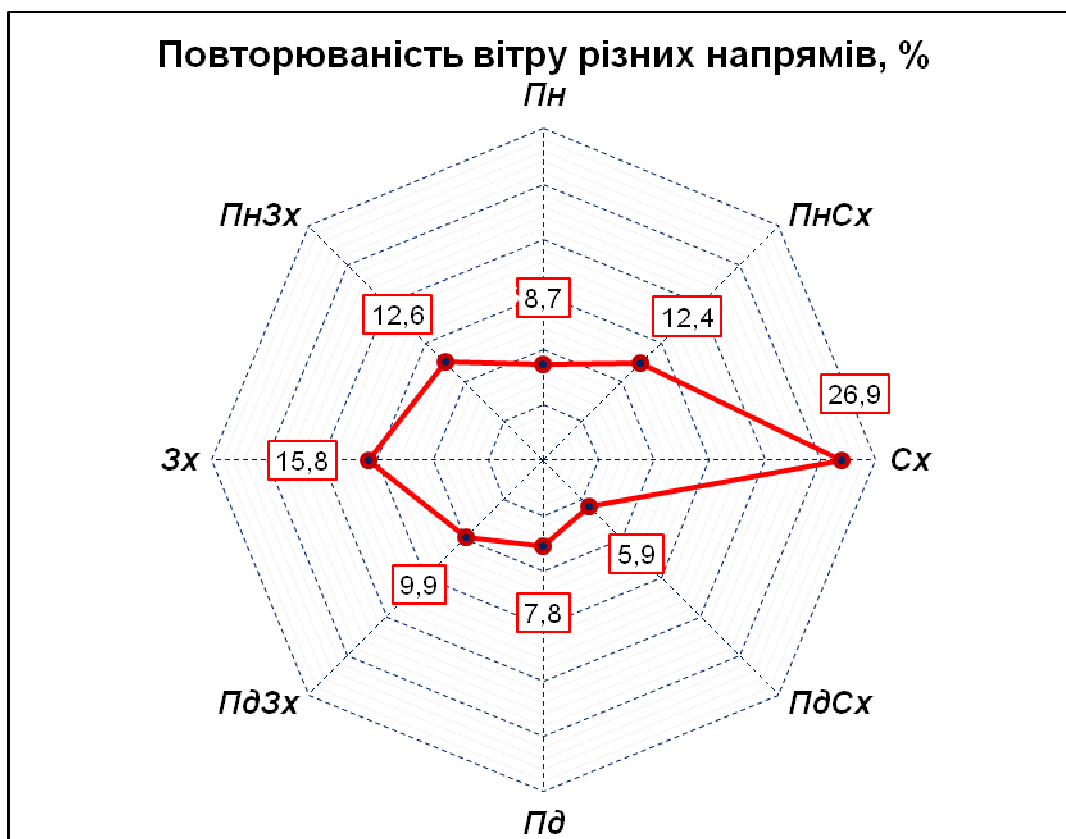


Рисунок 2.4. Повторюваність вітру різних напрямків, %

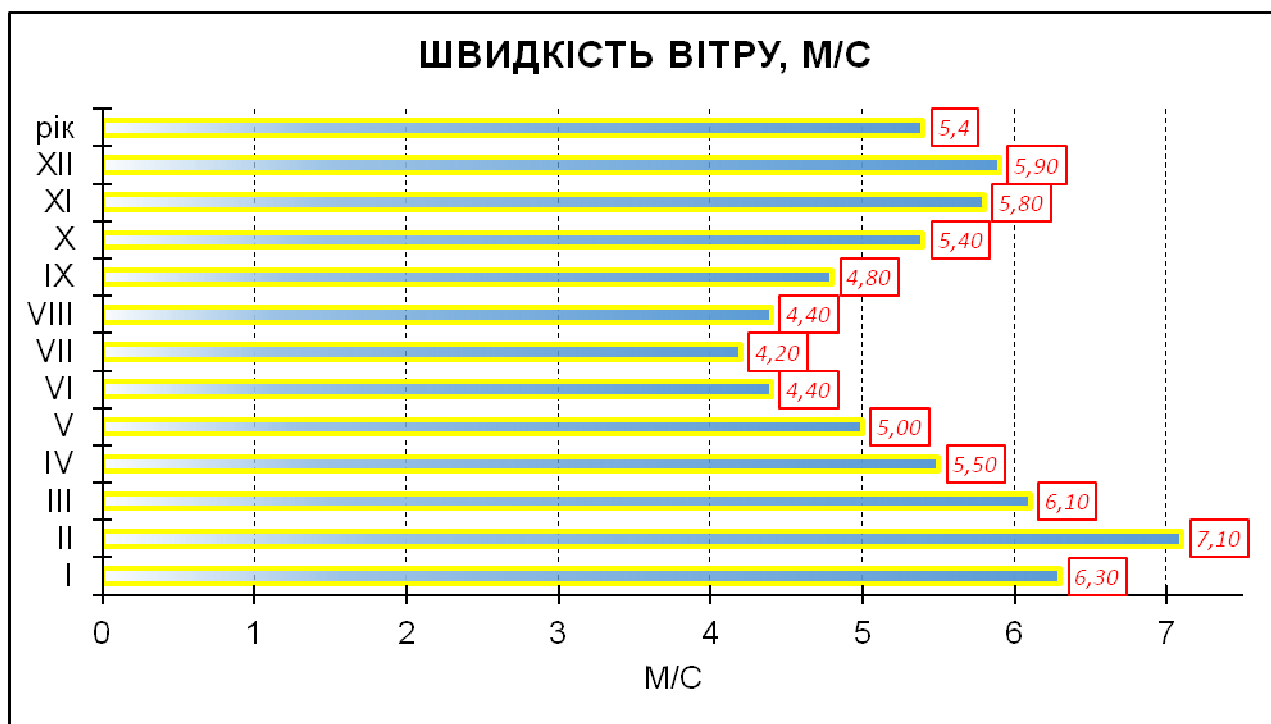


Рисунок 2.5. Швидкість вітру по місяцях, м/с

В останні 100 – 120 років температура повітря у с. Піонерське, так само як і в цілому на Землі, має тенденцію до підвищення. Протягом цього періоду середньорічна температура повітря підвищилася щонайменше на 1,0 °С.

Найтеплішим за всю історію спостережень виявився 2007 р. Більшим у цілому є підвищення температури в першу половину року.

Згідно із ДСТУ – Н.Б В. 1.1-27-2010 «Будівельна кліматологія» та ДБН 2.2-12:2019 територія Виноградненської сільської ради входить в зону II-го архітектурно – будівельного кліматичного району, яка є сприятливою для всіх видів цивільного та промислового будівництва.

Геологічна будова, рельєф та несприятливі процеси. У геологічному відношенні територія села Піонерське відноситься до східної частини Приазовського мегаблока Українського щита (УЩ), обмеженого з півдня й південного сходу Південноукраїнською монокліналію. Приморська металогенічна зона (МЗ) структурно збігається з південним схилом УЩ (Південноукраїнська монокліналь). Корисні копалини представлені родовищами й проявами горючих (природний газ, буре вугілля), металевих (залізни руди, рідкісні та рідкісноземельні метали) та неметалевих (абразивна, піщано-гравійна, цегельно-черепична сировина та сировина для пиляних стінових матеріалів) корисних копалин, мінеральних і прісних підземних вод.

В геологічній будові території приймають участь четвертинні та неогенові відклади, які залягають на докембрійських і кристалічних породах.

Докембрійські породи представлені гранітами, сієнітами, гранітними гнейсами. Гранітний масив виходить на поверхню в центрі району, поблизу селища Старий Крим, де відмітки його поверхні становлять 50 м.

До моря фундамент заглиблюється до 70 – 80 м від поверхні. Зверху кристалічний фундамент перекритий корою вивітрювання – каоліновими глинами з домішкою піску, щебеню, кристалічних порід – товщиною 4 - 30 м.

Товща, що перекриває фундамент і кору вивітрювання, представлена різновіковими осадовими відкладами, літологічно представленими: на водорозділах і схилах – лесовидними суглинками, глинами, вапняками, пісковиками, пісками, насипним шаром промислових і побутових відходів (загальна товщина комплексу порід від 5 до 30 м); в

заплавах річок, днищах балок, на сучасній морській терасі і пляжах – вологими мулами, супісками, пісками, суглинками з домішкою гравійно-галечникового матеріалу (загальна товщина від 0,2 м – на північному заході, до 17 – 25 м – в гирловій частині р. Кальміус).

В геоморфологічному відношенні територія села знаходиться в межах Донецького кряжу Приазовського підвищення Приморської берегової рівнини та Кальміус-Торецької улоговини. Донецький кряж являє собою горбисту денудаційну рівнину, густо порізану річковою мережею. Чимало балок і ярів збільшують розчленованість рельєфу, амплітуда висот в Маріупольському районі досягає 200 м. Численні глибокі балки, з досить крутими схилами, де відслонюються породи, беруть участь в будові місцевості. Схили балок іноді прорізані невеликими ярами. Приазовська височина досить інтенсивно розчленована річковими долинами, балками і ярами.

Яружно-балкова мережа сильно дронує місцевість і викликає розвиток ерозійних процесів. Приморська берегова рівнина та Кальміус-Торецька улоговина мають рівнинний характер рельєфу.

Розташування території села в перехідній зоні двох блокових структур – південно-східної окраїни Приазовського кристалічного масиву і Причорноморської западини, ускладнених глибинними зонами розломів (Бердянсько-Маріупольська – на півдні, Кальміуська – на сході, Мало-Янісольська – на північному заході), обумовило складну геотектоніку його території. В блоковій будові фундаменту виділяються зниження з потужною товщою осадових відкладів та підвищення з відносно неглибоким заляганням кристалічного фундаменту (25-100м).

Сучасний рельєф даної території зазнає впливів неотектонічних рухів (підняття рівня моря ~ 1 м за тисячоліття, опускання території гирла р. Кальміус, на 1,5 мм за рік), що сприяє активізації абразійно-зсувних явищ і нарощенню кіс.

Згідно районування України за складністю інженерно-геологічних умов Виноградненська сільська рада розташована у районі підвищеної складності освоєння території. Чинники складності інженерно-геологічних умов освоєння території:

- зсуви;
- підтоплення;
- карст;
- абразія.

При будівельному освоєнні ці території потребують складної інженерної підготовки з запровадженням комплексу заходів: протизсувних, протиерозійних, протипаводкового захисту території, дренажу, підсипки, обвалування, рекультивації і інші. Непридатними для житлового і цивільного будівництва є території санітарно-захисних та охоронних зон та прибережні захисні смуги. Абсолютні відмітки рельєфу змінюються в межах від -0,4 м (південна частина населеного пункту) до 74,1 м (територія для ведення товарного сільськогосподарського виробництва в північно-східній частині села) в Балтійській системі висот.

Проте, в цілому, територія населеного пункту, є сприятливою та комфортною для проживання, праці та відпочинку людей.

Згідно Карти загального сейсмічного районування території України (згідно ДБН В.1.1-12:2014 «Будівництво у сейсмічних районах України», ЗСР 2004 – А) територія сільської ради знаходиться в зоні 5-бального землетрусу (в балах шкали MSK-64).

Підземні і поверхневі води. Відповідно до геолого-структурних особливостей у межах Маріупольського району виділяється три гідрогеологічні структури першого порядку: Гідрогеологічна область Українського щита, Причорноморський та Азово-Кубанський артезіанські басейни.

Значення коефіцієнтів:

А (V.12) – Гідрогеологічна область Українського щита, Приазовський гідрогеологічний район;

Г (II.27 г) – Причорноморський артезіанський басейн, Приморський підрайон Дніпровсько-Молочанського району;

З (IX.31) – Азово-Кубанський артезіанський басейн, Яланчицький район.

Водні ресурси Донецької області формуються за рахунок транзитної притоки поверхневих вод по р. Сіверський Донець, місцевого річкового стоку, що формується в межах області, стічних, шахтних і кар'єрних вод, а також експлуатаційних запасів підземних вод.

По території області протікає 246 річок довжиною більше 10 км. Це всього лише 1 % від загальної кількості річок України.

З них, згідно класифікації річок України, одна відноситься до великих – Сіверський Донець, загальною довжиною 1053 км. Вісім середніх річок, до яких відносяться Казенний Торець, Лугань (суббасейн Сіверського Дінця район річкового басейну річки Дон), Кальміус, Міус, Кринка (басейн річок Приазов'я) та Самара, Вовча та Мокрі Яли (суббасейн нижнього Дніпра). Решта річок відноситься до категорії малих.

В області розташовано: 129 водосховищ (суббасейн Сіверського Дінця - 44, суббасейн нижнього Дніпра - 32, басейн річок Приазов'я - 53), загальним об'ємом 858,30 млн м³; 2147 ставків (суббасейн Сіверського Дінця - 674, суббасейн нижнього Дніпра - 641, басейн річок Приазов'я - 832), загальним об'ємом 270,00 млн м³; 63 озера та 45 кар'єрів.

Поверхневі води території с. Піонерське представлені озером Бакаї та Таганрозькою затокою (Азовське море).

Озера Бакаї - штучні озера, які виникли в результаті видобутку піску для будівництва цехів металургійного заводу «Азовсталь». В результаті на узбережжі Азовського моря утворилося кілька кар'єрів, які згодом почали «опріснювати» солону воду.

Таганрозька затока Азовського моря – мілководна. В Виноградненській сільській раді ізобата 2 м проходить за 400-800 м від берега, ізобата 5 м – за 2-3 км (найбільша глибина моря в затоці 14 м, середня – 8 м). Середній багаторічний рівень моря по МГС Маріуполь-порт становить 4,60 м, максимальний – 5,84 м (листопад 1922 р.), мінімальний – 3,42 м (вересень 1949 р.).

Рівневий режим моря характеризується згінно-нагінними явищами, що виникають під впливом домінуючих вітрів і спричиняють затоплення пляжів і абразію берегів. Висота хвиль – 0,25-0,50 м з відповідною повторюваністю – 52-42%. Найбільша висота хвиль моря в районі міста досягає 1,2 м (за 1–1,5 км від берега), у відкритому морі – 2,5 м.

Температура води в морі дуже мінлива, як протягом року, так і доби. Зимом температура води на узбережжі часто знижується нижче 0 °С, літом – досягає плюсу 30 °С і вище. Льодовий режим моря, що формується в січні-лютому, також непостійний, але тримається біля 60 днів з найбільшою товщиною льоду в біля с. Піонерське – 50 см.

В цілому водні поверхні с. Піонерське, особливо море та морське узбережжя, сприятливі для відпочинку. Відомо, що водні поверхні є природними кондиціонерами, які влітку охолоджують, а в холодну пору року підігривають прилеглі райони, тим самим пом'якшуючи мікрокліматичні умови і позитивно впливаючи на самопочуття людей. Наявність моря є природною передумовою для активного розвитку в місті туристично-рекреаційної галузі.

Грунтові води залягають на різній глибині, перш за все, це залежить від рельєфу. Так на вододільних просторах ґрунтові води залягають на глибині понад 15-20 м і на процеси ґрунтоутворення не впливають. На схилах вододілів і балок вони часто виклинюються на денну поверхню і частково впливають на гідроморфність ґрунтів. В

межах річкових долин і днищах балок вони залягають близько до поверхні, що призводить до формування заболочених і болотних ґрунтів.

Регулювання відведення талих і дощових вод. На час складання проєкту в селі відсутня система централізованого водопостачання. На території села функціонують кілька локальних систем господарсько-питного водопостачання. Населення, яке не охоплене системою водопостачання, користується шахтними колодзями, розташованими на присадибних ділянках. На час складання проєкту в селі Піонерське відсутня система централізованого каналізування. Функціонують декілька локальних систем каналізування. Населення житлової забудови користується дворовими вбиральнями з водонепроникними вигребами.

На території села також відсутнє централізоване відведення та очищення дощових та снігових вод. Населення житлової забудови користується дворовими вбиральнями з водонепроникними вигребами. Відсутність організованого відведення атмосферних вод та очисних споруд на випусках стоків не відповідає сучасним санітарним та екологічним нормам та вимогам. З метою запобігання забрудненню водних об'єктів, благоустрою території села, для поліпшення екологічного стану необхідне будівництво системи дощової каналізації, особливо на нових ділянках забудови з обов'язковим будівництвом очисних споруд на усіх випусках стоків.

Регулювання рівня підземних вод. Абсолютні відмітки рельєфу змінюються в межах від -0,4 м (південна частина населеного пункту) до 74,1 м (територія для ведення товарного сільськогосподарського виробництва в північно-східній частині села) в Балтійській системі висот.

На сьогоднішній день організоване поверхнєве водовідведення з території с. Піонерське відсутнє.

У зв'язку з проблемами що є в населеному пункті визначився перелік намічених заходів, що потрібно виконати для забезпечення нормального функціонування населеного пункту, а саме передбачити:

- вертикальне планування нових та існуючих територій;
- ліквідування заболочених територій;
- відновлення водо-перепускних споруд;
- розчищення та днопоглиблення водотоків;
- впровадження протизсувних, протиерозійних, протипаводкового захисту території.

В межах села є організовані пляжі та зони відпочинку.

В складі ґрунтів присутні лесовидні суглинки, які характеризуються вірогідним розвитком просідання ґрунтів.

Рослинний покрив і тваринний світ. На території області панує степовий тип рослинного покриву. Донецький кряж нерідко характеризують як острів лісостепу серед степів, нагадуючи, що у XVIII столітті не менше 48 відсотків його площі займали ліси. Про це ж свідчать назви населених пунктів (Ясинувата, Стародубка, Ольховатка, Калинівка, Кленове, Грабове, Терни). Лісистість у повоєнний період ледве сягала 3 відсотків. Нині вона зросла до 7,6 відсотка, та все ж є недостатньою.

Характерна особливість регіону — сильна антропогенна трансформація рослинності: степ розораний, багато природних лісів вирубані або окультурені, створені різноманітні насадження спеціального призначення і т.д. Істотні антропогенні зміни відбулися в природній флорі регіону. В області зареєстровано 1870 видів рослин, або 40 відсотків від загальноукраїнської чисельності. За 50 років зникло 33 види рослин. Зростає кількість видів, що потребують спеціальної охорони.

Невід'ємним компонентом природи області є тваринний світ. На території області налічується 25 тис. видів різноманітних систематичних груп, у тому числі 24 тис. видів

безхребетних (молюски, комахи, павукоподібні, черви та інші). Постійно перебувають та фіксуються під час міграції близько 300 видів птахів і 49 видів ссавців. Приблизно 130 видів тварин занесено до Червоної книги України. Понад 140 видів є рідкісними для регіону. Майже 70 видів наземних хребетних тварин віднесено до категорії мисливських, у тому числі: лось, олень благородний і плямистий, кабан, козуля, заєць-русак, ондатра, бобер, байбак, лисиця червона, вовк, єнотовидний собака, норка вільна, борсук, видра, куниця, тхір чорний, сіра куріпка, фазан, перепілка, дикі голуби, гуси, качки, лебеді, лиска, кулики.

Іхтіофауна акваторії Азовського моря (у межах Донецької області) представлена 79 видами риб. У внутрішніх водоймах мешкає 41 вид риб та круглоротих.

Для Маріупольського району типовий інтенсивний розвиток щільнодернинних вузьколистих трав (ковили, типчаку, кипцю) і різнотрав'я (шавлія поникла, вероніка, горицвіт жовтий, степові тюльпани та ін.). Навесні спершу зацвітають тюльпани, шафран, гіацинти, пізніше — горицвіт жовтий, степові півники і фіалки, згодом — ковила, півонія тонколиста, шавлія, вика, лабазник, катран, волошки, льон австрійський.

Доволі поширені чагарники (терен, дереза, мигдаль, степовий бобівник й інші), байракові, а на піщаних надрічних терасах соснові ліси.

Зі ссавців характерними для Маріупольського району, крім численних дрібних гризунів: ховрахів (сірий і крапчастий), бабаків, полівок (сіра та степова), хом'яків, сліпаків, та мишей, є заєць, тхір степовий, ласки, горностаї, вовк, лисиця звичайна, зустрічаються борсуки, сарни.

Гризуни, хижі лисиці та тхори, всеядні борсуки живуть в норах. Для звірів нори є схованкою під час небезпеки й несприятливої погоди, місцем народження малят, також для деяких з них — місцем зимового сну або сплячки, накопичення запасу кормів. У норах дрібних звірів селяться плазуни.

З птахів характерними є: степовий і польовий жайворонки, перепілка, сорокопуд чорнолобий, куріпка сіра, боривітер звичайний, канюк звичайний, кібчик (фото) та ін. Та рідкісні тепер: хохітва, дрохва, журавель степовий. На берегах лиманів і на узбережжі морів зустрічаються дикі гуси, чаплі, кулики.

З плазунів зустрічаються ящірки (прудка та піщана), полоз жовточеревий, гадюка степова та інші. У річках і озерах є шуки, окуні, коропи, соми.

Акліматизовано фазанів, ондатр, диких кролів.

За існуючим станом зелені насадження в населеному пункті складають приватні сади на присадибних ділянках та паркові зони. Для озеленення застосовуються дерева та кущі декоративних порід. На головній та житлових вулицях висаджуються дерева ширококронних порід.

Природно-заповідний фонд. Природно-заповідний фонд становлять ділянки суходолу та водного простору, природні комплекси та об'єкти яких мають особливу природоохоронну, наукову, естетичну, рекреаційну та іншу цінність і виділені з метою збереження природного різноманіття ландшафтів, генофонду тваринного та рослинного світу, підтримання загального екологічного балансу та забезпечення фоновий моніторингу навколишнього природного середовища.

В межах Маріупольського району розташований національний природний парк «Меотида».

Національний природний парк «Меотида» був створений на базі існуючого регіонального ландшафтного парку з однойменною назвою.

До складу парку включено двокілометрову лінію узбережжя Азовського моря в адміністративних межах Донецької області на території Волноваського (Новоазовського) і Мангушського районів. Парк створений Рішенням Донецької обласної ради від 30.06.2000 р. № 23/14-304 з площею 13016,9 га.

На сьогодні загальна площа регіонального ландшафтного парку «Меотида» – 13010,6 га, в тому числі у Новоазовському районі – 5079 га, і 7938 га – у Мангушському районі.

Регіональний ландшафтний парк «Меотида» став першою східною ланкою Азово-Чорноморського прибережного екологічного коридору, охопивши всю берегову смугу (за винятком м. Маріуполя). Під охорону взято близько 13000 га морської акваторії одного з екологічно напружених регіонів України – місця проживання понад 600000 чоловік, до яких влітку приєднується ще 90000 відпочиваючих.

До складу парку увійшли такі території природно-заповідного фонду:

Заказник загальнодержавного значення «Білосарайська коса», ландшафтний;

Пам'ятка природи місцевого значення «Соснові культури», комплексна;

Заказник загальнодержавного значення «Бакаї Кривої коси», орнітологічний;

Заказник загальнодержавного значення «Сланчанські бакаї», орнітологічний;

Пам'ятка природи місцевого значення «Крива коса», зоологічна;

Заказник місцевого значення «Кривокоський лиман», орнітологічний;

Заказник загальнодержавного значення «Приазовський чапельник», орнітологічний.

В межах Маріупольського району розташовані також території природно-заповідного фонду, які не увійшли до складу національного природного парку «Меотида»:

Заказник місцевого значення «Бешташ», ландшафтний;

Заказник місцевого значення «Старченківський», ентомологічний;

Заказник місцевого значення «Кальчицький», ентомологічний;

Заказник місцевого значення «Азовська дача», лісовий;

Пам'ятка природи місцевого значення «Чердакли», ботанічна;

Заказник місцевого значення «Степ на Солоній», ландшафтний;

Заказник місцевого значення «Караташ», ландшафтний;

Заказник місцевого значення «Кальчицький ліс», ландшафтний;

Заказник місцевого значення «Кальчицький – 2», ландшафтний;

Заказник місцевого значення «Суженський», ботанічний;

Заказник місцевого значення «Балка Чернеча», ботанічний.

Екологічний каркас. Екологічний каркас також представлений системою зелених насаджень, водними акваторіями Таганрозької затоки та озера Бакаї та їхніми прибережно-захисними смугами. Проектом передбачений інженерно-екологічний благоустрій та озеленення цих територій, що сприятиме оздоровленню середовища та забезпечить його оптимізацію.

Безпосередньо на території в проектних межах села об'єкти природно-заповідного фонду відсутні.

Ґрунти і відкриті землі (земельні ресурси). Ґрунтоутворюючі породи – це один з головних факторів ґрунотворення. У Маріупольському районі найбільш розповсюджені мають лесові породи, які залягають на підвищених ділянках вододілів і їх пологих схилах.

На крутих схилах ґрунтоутворює елювій щільних порід (вапняків, сланців, пісковиків). На схилах, переважно південної експозиції, де верхні шари лесів змиті, відслонюються глини (червоно-бурі, соленості, гіпсоносні). Невелику площу на обстежуваній території займають піскуваті породи.

Розташування Маріупольської громади в рівнинній степовій зоні обумовило відносну одноманітність ґрунтового покриву, представленого переважно родючими чорноземами звичайними на лесовидних суглинках, в різній мірі еродованими на схилах.

В долинах річок Кальчика і Кальміуса сформувались досить родючі лучні і чорноземно-лучні ґрунти на заплавах відкладах (пісок, гравій, мул), на перезволожених ділянках – лучно-болотні, місцями засолені ґрунти.

На більшій частині території громади ґрунти зазнали тривалого антропогенного впливу в результаті промислових викидів, деградації (кар'єри, відвали, шляхи, залізниця тощо), рекультиватії (території промислових підприємств, міська забудова), окультурення (поля, приватні садиби, сади тощо).

Ґрунтам громади властива природна збагаченість кобальтом, кадмієм, і свинцем, обумовлена літологічним складом ґрунтоутворюючих порід, важким механічним складом лесових порід, близькістю моря, аеральним солепереносом, підтопленням та ін. Суттєву техногенну добавку в насичення ґрунтів важкими металами вносить промисловий комплекс.

Агровиробничу палітру ґрунтів громади представляють:

- чорноземи звичайні слабозмиті важкосуглинкові і легкоглинисті (65е);
- чорноземи звичайні середньозмиті важкосуглинкові і легкоглинисті (66е);
- чорноземи звичайні сильnozмиті важкосуглинкові і легкоглинисті (67е);
- чорноземи на пісках незмиті та слабозмиті супіщані (92 в);
- лучні, чорноземно-лучні і каштаново-лучні несолонцюваті і слабосолонцюваті засолені важкосуглинкові і легкоглинисті ґрунти (134е);
- мочаристі і мочарні засолені важкосуглинкові і легкоглинисті ґрунти та комплекси з їх переважанням (140е);
- лучно-болотні, мулуватоболотні і торфуватоболотні солончакові неосушені ґрунти (143);
- намиті чорноземи і лучно-чорноземні важкосуглинкові і легкоглинисті ґрунти (209г);
- дерново-підзолисті слабо змиті глинисто-піщані ґрунти (216).

Пам'ятки культурної спадщини. Відповідно до статті 53 Земельного кодексу України до земель історико-культурного призначення належать землі, на яких розташовані пам'ятки культурної спадщини, їх комплекси (ансамблі), історико-культурні заповідники, історико-культурні заповідні території, охоронювані археологічні території, музеї просто неба, меморіальні музеї-садиби.

Відповідно до даних державного реєстру нерухомих пам'яток України на території села Піонерське немає об'єктів, які входять до «Переліку пам'яток культурної спадщини національного значення Донецької області, занесених до Державного реєстру нерухомих пам'яток України» та до «Переліку пам'яток культурної спадщини місцевого значення Донецької області, занесених до Державного реєстру нерухомих пам'яток України».

На території с. Піонерське Виноградненської сільської ради немає в наявності об'єктів ІКС.

Поводження із відходами. За існуючим станом вивезення твердих побутових відходів з території с. Піонерське здійснюється на полігон ТПВ, що розташований в м. Маріуполь. Вивіз відходів має здійснюватися згідно з графіком який буде встановлено організацією, яка займається процесом вивезення.

Для села Піонерське приймається комбінована система санітарного очищення від твердих побутових відходів:

- планово-подвірна для громадських центрів;
- планово-квартирна для зони садибної житлової забудови.

Сухе побутове сміття, тверді побутові відходи з території садибної житлової забудови збирається у пластикові мішки і зберігаються на спеціальному майданчику у межах ділянки. В призначений, згідно з розкладом для кожної вулиці, час спеціальний автотранспорт забирає відходи та відвозить на полігон твердих побутових відходів.

Залишки їжі та інші органічні рештки підлягають компостування на спеціальних майданчиках, або ж контейнерах в межах кожної ділянки, після їх перегнивання та знезараження використовуються як органічні добрива.

Сміттєзвалище та худобомогильник в межах населеного пункту та на його околицях відсутні. Не виконуються відповідним чином збирання, зберігання та переробка побутових і промислових відходів, стихійно виникають звалища, що забруднюють навколишнє середовище.

Електромагнітне випромінювання. В межах села відсутні паспортизовані джерела електромагнітного випромінювання. По території проходить ПЛ напругою 10 і 35 кВ, які

регламентуються охоронними зонами відповідно 10 і 15 м. Також на території населеного пункту розташована ПС «Піонерська» 35/10 кВ, яка регламентується охоронною зоною 15 м. Контроль за рівнем електромагнітного випромінювання, за даними санітарних служб (ДУ "Донецький ОЛЦ МОЗ України"), свідчить, що в межах житлової забудови перевищення нормативних рівнів ЕМВ з негативною дією на здоров'я населення не спостерігається.

Радіаційний стан.

Відповідно до постанови КМ України №106 від 23.07.1991 р. с. Піонерське не входить у перелік територій, забруднених у результаті аварії на ЧАЕС. Дозиметричний паспорт населеного пункту не розроблявся, радіаційне обстеження населеного пункту не виконувалось. Виходу радону не зареєстровано. Система планувальних обмежень відсутня. Відповідно планувальні обмеження щодо радіаційних показників середовища відсутні.

Аналіз радіаційної обстановки на території м. Маріуполя за перше півріччя 2017 року показав, що середній рівень гамма-фону при щоденних вимірах в контрольних точках склав 0,12мкЗв/годину (при нормі до 0,26мкЗв/година). За минулий період було виконано 500 моніторингових вимірів, відхилень від нормативних величин виявлено не було. За даними радіологічного контролю санітарних служб якість води в центральному джерелі водопостачання відповідала гігієнічним нормативам.

Фахівцями лабораторії електромагнітних полів та інших фізичних факторів Маріупольської міської філії ДУ "Донецький ОЛЦ МОЗ України" в період підготовки пляжів до весняно-літнього сезону, а також в літній період проведена робота по радіологічному контролю територій організованих пляжів в межах Маріупольської ОТГ. Обстежені території пляжів Лівобережного і Приморського районів. Виконані 6600 моніторингових вимірів гамма-фону, з них з відхиленням від нормативних величин - 1700 вимірів, що складає 25,75%. Відхилення виявлені на території пляжу селища Піщане уздовж вул. Велика Морська, у прибережної кромки навпроти будинків від № 62 до № 149, де була виявлена ділянка з підвищеним аномальним радіаційним фоном загальною площею близько 3500-3800м². Потужність дози гамма-випромінювання на поверхні цих скупчень складає 0.29-2.98мкЗв/година (при нормі, встановленою НРБУ- 97 "Норм радіаційної безпеки України" - до 0,26 мкЗв/година), глибина залягання 0,5-5,0 см. Виконані 30 моніторингових досліджень проб піску пляжів в межі м. Маріуполя гамма-спектрометричним методом досліджень, в 4 пробах (13,3%) виявлено перевищення змісту природних радіонуклідів, сумарна активність яких склала 3320,0 Бк/кг (при нормі, встановленою НРБУ- 97 "Норм радіаційної безпеки України" до 370,0 Бк/кг).

За умов збереження сучасного стану використання території (якщо Проект зміни до Генерального плану не буде затверджено) екологічний стан території не зазнаватиме особливих змін. Ймовірно слід очікувати подальшого розвитку степових та приморських узбережних біотопів, які зараз мають поширення на території проектування. Водно-болотні угіддя території населеного пункту використовуються для любительської риболовлі та відпочинку. Прямий та опосередкований вплив джерел забруднення (дорога, і підприємства міста Маріуполь, існуюче господарство) не є суттєвим і не становить критичної загрози для зміни екологічного стану, проте потребує постійного моніторингу та аналізу ймовірної динаміки явищ.

Оскільки без наявності містобудівної документації, проведення будь-якої містобудівної діяльності забороняється. Тому Генеральний план села Піонерське Виноградненської сільської ради Донецької області, є дуже важливою документацією. Необхідність розробки генерального плану обумовлена змінами, які відбуваються в соціально-економічному розвитку країни і регіону зокрема.

В разі, якщо Генеральний план не буде затверджено, населений пункт і надалі буде користуватись документацією, яка на сьогоднішній час *не* в повній мірі відповідає потребам населеного пункту.

3. ХАРАКТЕРИСТИКА СТАНУ ДОВКІЛЛЯ, УМОВ ЖИТТЄДІЯЛЬНОСТІ НАСЕЛЕННЯ ТА СТАНУ ЙОГО ЗДОРОВ'Я НА ТЕРИТОРІЯХ, ЯКІ ЙМОВІРНО ЗАЗНАЮТЬ ВПЛИВУ (ЗА АДМІНІСТРАТИВНИМИ ДАНИМИ, СТАТИСТИЧНОЮ ІНФОРМАЦІЄЮ ТА РЕЗУЛЬТАТАМИ ДОСЛІДЖЕНЬ)

Комплексний містобудівний аналіз території с. Піонерське основним напрямком розвитку визначає упорядкування та поліпшення діючих функціональних зон: сільбищної, комунальної, територій об'єктів інженерної інфраструктури, територій земель сільськогосподарського призначення, територій зелених насаджень та територій рекреаційного призначення.

Чинниками що стимулюватимуть як розвиток населеного пункту так і існування всіх передумов якісного і комфортного життя населення можна вважати:

- розташування населеного пункту на березі Азовського моря, що в свою чергу забезпечить розвиток рекреаційно-туристичного потенціалу.
- наявність територій для створення обслуговуючої та рекреаційної зони села, що відрізняється унікальним поєднанням фізико-географічних, ґрунтових та екологічних факторів;
- добре розвинена транспортна інфраструктура;

Село Піонерське має регулярну планувальну структуру, яка сформувалась історично під впливом рельєфу, зовнішніх комунікацій та інших антропогенних та природних факторів.

Основним елементом формування вулично-дорожньої мережі с. Піонерське в умовах існуючої забудови є вулиця Набережна, яка проходить через весь населений пункт. Саме на неї виходять майже всі існуючі житлові вулиці села. Ця вулиця є головною планувальною віссю села і разом з житловими вулицями, що її перетинають, створюють основний каркас планувальної структури села.

Основні функціональні зони, які наразі склались в селі - це зона житлової та громадської забудови, комунальна.

Існуюча зона житлової забудови сформована індивідуальною садибною житловою забудовою, яка зосереджена вздовж існуючих вулиць з присадибними ділянками різної площі з нерівномірною щільністю забудови. Присадибні ділянки мають різну форму та площу, а також в межах житлової забудови присутні земельні ділянки, призначені для ведення особистого селянського господарства.

На території с. Піонерське розташовано 247 садибних будинки. На нових територіях, передбачених для розміщення житлової забудови, передбачається розмістити 55 садибних житлових будинки

Генеральним планом села передбачається організація рекреаційної зони для розвитку зеленого туризму та відпочинку місцевого населення, будівництво нових та реконструкція існуючих підприємств і закладів.

Проектом генерального плану передбачається розвиток і удосконалення існуючої вулично-дорожньої мережі та її доповнення. Основою планувальної організації населеного пунктів є його планувальний каркас, що формується з екологічного каркасу та магістральної вулично-дорожньої мережі.

В основу функціонального зонування території населеного пункту покладено такі принципи:

- виділення територій пріоритетного розвитку;
- створення планувальної структури;
- створення чіткого функціонального зонування.

В основу функціонального зонування території населеного пункту покладено такі принципи:

- створення більш чіткого функціонального зонування території населеного пункту;
- створення планувальної структури, яка має забезпечити зручні та надійні транспортні зв'язки з місцями праці, проживання та відпочинку, високий рівень благоустрою та розвитку інженерної інфраструктури;
- раціональне використання земель села, у тому числі, несприятливих в інженерно-будівельному відношенні;
- оздоровлення середовища шляхом інженерних та містобудівних заходів.

Основні функціональні зони та території, які передбачаються генеральним планом с. Піонерське, визначено з врахуванням вимог ДБН Б.2.2:12-2019 «Планування та забудова території».

Проектом передбачається зонування територій села за видами її використання на такі основні зони: сільбищна, соціальної інфраструктури, виробнича, комунальна, рекреаційна, зона зелених насаджень, територія об'єктів інженерної та транспортної інфраструктури.

Зона житлової забудови формується за рахунок упорядкування територій існуючої садибної та садової житлової забудови і перспективних житлових територій. Перспективні житлові території складаються із індивідуальної садибної житлової забудови. На перспективу передбачається їх розширення за рахунок освоєння незабудованих територій в різних частинах села, в основному, вільних територій між існуючою сільбищною забудовою та нових ділянок.

Зона соціальної інфраструктури формується за рахунок нових об'єктів і територій визначених генеральним планом для громадської забудови. Передбачається влаштування спортивних майданчиків.

Виробнича зона формується за рахунок існуючих територій, які включені в межі населеного пункту та використовуються для виробничих потреб – машинно-тракторна станція з током, тепличне виробництво.

Зона об'єктів інженерної інфраструктури формується територіями існуючих ПС «Піонерська» 35/10 кВ, трансформаторної будки, артезіанською свердловиною, ГРП, а також проектних КНС дощової та господарсько-побутової каналізації, очисні споруди дощової каналізації.

Зона комунальної забудови формується за рахунок існуючих та проектних територій: кладовище (під закриття), складські території, центр безпеки та пункт прийому вторинної сировини.

Території зелених насаджень на час розроблення містобудівної документації представлена хаотично розташованими групами зелених насаджень. Територія формується за рахунок зелених насаджень обмеженого користування та спеціального призначення. Генеральним планом передбачається впорядкування існуючих зелених зон та створення нових. Проектом передбачено також організацію зелених проходів вздовж вулиць, які створюють єдину систему, своєрідний екологічний каркас населених пунктів.

Рекреаційна зона складається з культурно-розважальних та рекреаційних об'єктів, що використовуються для довгострокового та короткочасного відпочинку. На прибережній території озера Бакаї планується організація пляжних зон з відповідним благоустроєм.

Території земель сільськогосподарського призначення формуються за рахунок земель, які генеральним планом визначені для ведення особистого селянського господарства та для ведення товарного сільськогосподарського виробництва. А також територіями, які передбачаються використовувати для вирощування сільськогосподарської продукції.

Планувальні рішення Генерального плану селища Піонерське Виноградненської сільської ради Донецької області проаналізовані (таблиця 3.1.) щодо характеру їхнього впливу на стан навколишнього середовища у розрізі окремих складових і компонентів довкілля – людина і її здоров'я, біорізноманіття і природно-заповідний фонд, земельні ресурси, ґрунти; поверхневі та підземні води, клімат, образ ландшафту та культурна спадщина.

Оцінка ймовірних впливів проектних рішень на стан навколишнього середовища у розрізі окремих складових і компонентів довкілля представлена у трьох категоріях:

негативний вплив	(-)
нейтрально	(0)
позитивний вплив	(+)

4. ЕКОЛОГІЧНІ ПРОБЛЕМИ, У ТОМУ ЧИСЛІ РИЗИКИ ВПЛИВУ НА ЗДОРОВ'Я НАСЕЛЕННЯ, ЯКІ СТОСУЮТЬСЯ ДОКУМЕНТА ДЕРЖАВНОГО ПЛАНУВАННЯ, ЗОКРЕМА ЩОДО ТЕРИТОРІЙ З ПРИРОДООХОРОННИМ СТАТУСОМ (ЗА АДМІНІСТРАТИВНИМИ ДАНИМИ, СТАТИСТИЧНОЮ ІНФОРМАЦІЄЮ ТА РЕЗУЛЬТАТАМИ ДОСЛІДЖЕНЬ)

Першопричинами екологічних проблем є:

- успадкована структура економіки з переважаючою часткою ресурсо- та енергоємних галузей, негативний вплив якої був посилений переходом до ринкових умов;
- зношеність основних фондів виробничої і транспортної інфраструктури;
- існуюча система державного управління у сфері охорони навколишнього природного середовища, регулювання використання природних ресурсів, відсутність чіткого розмежування природоохоронних та господарських функцій;
- недостатня сформованість інститутів громадянського суспільства;
- недостатнє розуміння в суспільстві пріоритетів збереження навколишнього природного середовища;
- недотримання природоохоронного законодавства.

Відносини у галузі охорони навколишнього природного середовища в Україні регулюються Законом «Про охорону навколишнього природного середовища», а також земельним, водним, лісовим законодавством, законодавством про надра, про охорону атмосферного повітря, про охорону і використання рослинного і тваринного світу та іншим спеціальним законодавством.

Основними принципами регіональної екологічної політики є:

- посилення ролі екологічної компоненти в системі регіонального управління з метою досягнення збалансованості економічної, екологічної та соціальної складових розвитку регіону;
- врахування потенційних екологічних наслідків при прийнятті управлінських рішень, розробленні програм регіонального, галузевого або місцевого розвитку;
- міжсекторальне партнерство та залучення зацікавлених сторін;
- запобігання надзвичайним ситуаціям природного і техногенного характеру, що передбачає аналіз і прогнозування екологічних ризиків, які ґрунтуються на результатах стратегічної екологічної оцінки, екологічної експертизи, а також моніторингу навколишнього природного середовища;
- забезпечення екологічної безпеки і підтримання екологічної рівноваги на території регіону, подолання наслідків Чорнобильської катастрофи;
- відповідальність за збереження довкілля та порушення законодавства про охорону навколишнього природного середовища;
- участь громадськості та суб'єктів господарювання у формуванні та реалізації регіональної екологічної політики;
- відповідальність органів виконавчої влади та місцевого самоврядування за доступність, своєчасність і достовірність екологічної інформації;
- підтримка та стимулювання суб'єктів господарювання, які здійснюють модернізацію виробництва, спрямовану на зменшення негативного впливу на навколишнє природне середовище.

Подальший розвиток господарського сектору не передбачає розміщення на його території екологічно шкідливих об'єктів. Проте стан господарського комплексу потребує запровадження сучасних ресурсозберігаючих технологій, екологічно орієнтованих

напрямків природокористування та забезпечення екологічно сприятливих умов проживання людей.

Аналіз природних умов і ресурсів свідчить, що село на даному етапі має достатній природно-ресурсний потенціал для його життєдіяльності та розвитку. З метою охорони й оздоровлення навколишнього середовища с. Піонерське у генеральному плані рекомендовано виконати ряд планувальних і технічних заходів.

Екологічна ситуація на території Донеччини характеризується негативним станом окремих компонентів навколишнього природного середовища. Інтенсивне природокористування призвело до погіршення якості ґрунтів та поверхневих вод; накопичення значних об'ємів твердих і рідких відходів; забруднення атмосферного повітря автотранспортом та промисловим виробництвом; втрати ландшафтного та біологічного різноманіття. Недосконалою залишається діюча система управління станом навколишнього природного середовища, що пов'язано, зокрема, з недостатньою ефективністю функціонування відповідної системи моніторингу.

Перспектива вирішення вказаних проблем, пов'язаних з охороною навколишнього природного середовища в регіоні, передбачає необхідність формування та реалізації відповідної регіональної екологічної політики. Концепція обласної комплексної програми охорони навколишнього природного середовища на 2014-2020 роки розроблена відповідно до Основних засад державної екологічної політики України на період до 2020 року, затверджених Законом України від 21 грудня 2010 року № 2818-VI та визначає основні напрями регіональної екологічної політики, метою якої є стабілізація і поліпшення стану навколишнього природного середовища регіону до рівня, необхідного для гарантування екологічно безпечного природного середовища для життя і здоров'я населення, впровадження екологічно збалансованої системи природокористування та збереження природних екосистем.

Територія населеного пункту розташована поза межами зон суттєвих екологічних впливів на навколишнє середовище і знаходиться у відносно сприятливих екологічних умовах. Небезпечних природних і техногенних процесів, які на період проектного етапу могли б скласти небезпеку для населення на території села та територіях містобудівного освоєння, не виявлено. Варто відмітити, що проектні рішення генерального плану передбачають проведення комплексу заходів, спрямованих на збереження та відновлення природного стану атмосферного повітря, створення сприятливих умов для життєдіяльності, забезпечення екологічної безпеки та запобігання шкідливому впливу атмосферного повітря на здоров'я людей та навколишнє природне середовище.

Основні екологічні проблеми, з якими стикається село Піонерське визначаються його господарським профілем, зокрема,

1. Забруднення атмосферного повітря і основними джерелами забруднення є пересувні (автотранспорт) та промислові об'єкти. За метеорологічними умовами село відноситься до територій з дуже високим потенціалом забруднення атмосферного повітря та сприятливими умовами розсіювання промислових викидів (Районування України за потенціалом забруднення). Стационарні пости контролю за станом забруднення атмосферного повітря в с. Піонерське відсутні. Основним джерелом забруднення є пересувні джерела та підприємства міста Маріуполь.

На стан атмосферного повітря в с. Піонерське значний вплив здійснює забруднення повітря міста Маріуполь. В Маріуполі діють 5 стационарних постів спостереження за станом атмосферного повітря Маріупольської гідрометеорологічної обсерваторії Донецького регіонального центру з гідрометеорології. За індексом забруднення атмосферного повітря м. Маріуполь за останні роки знаходиться на першому місці по Україні. Показники (ІЗА) відносяться до дуже високого рівня забруднення, про що свідчить наступна

динаміка індексу: 2013р.- 8.7, 2014р. – 10.7, 2015р. – 9.6, 2016р. - 8.6, 2017р. – 15.5, 2018р. – 16.18.

Найгострішою екологічною проблемою в Маріупольському районі зокрема і в Донецькій області в цілому, яка вимагає якнайшвидшого вирішення, є забруднення повітряного басейну, оскільки місто відноситься до найбільш густонаселених, де відбувається негативний вплив на здоров'я великої кількості населення. Концентрації шкідливих речовин по місту перевищують нормативні значення ГДК. В межах СЗЗ основних підприємств і на прилеглих територіях концентрації забруднень більше 5 ГДК. Основні причини напруженої екологічної ситуації в місті – низькі темпи зменшення викидів, що є результатом низької екологічної ефективності природоохоронних заходів при морально застарілому пилогазоочисному устаткуванні.

2. Екологічні проблеми з водними ресурсами пов'язані із відсутністю 100 % забезпечення централізованим водопостачанням об'єктів житлової та громадської забудови; відсутністю очисних споруд дощових стоків; забрудненням водойм; недотриманням нормативних вимог щодо прибережено-захисних смуг та смуг відведення. Актуальним питанням у водокористуванні є оновлення фізично і технологічно застарілої системи водозабезпечення, яка є причиною непродуктивних втрат, відповідно має високу собівартість і характеризується вторинним забрудненням питних вод та невідповідністю їх за якістю ДСанПіН 2.2.4-171-10 "Гігієнічні вимоги до питної води, призначеної для споживання людиною". Поверхневі води території с. Піонерське представлені озером Бакаї та Таганрозькою затокою (Азовське море).

Особливістю водного простору села є розташування його на узбережжі Азовського моря, яке є унікальним водним об'єктом і представляє собою обширне мілководне водоймище із специфічним гідрологічним режимом та багатим мінеральним живленням. Акваторія моря зазнає значного антропогенного навантаження внаслідок господарської діяльності промислових підприємств, розташованих на узбережжі. Про це свідчить високий рівень забруднення його прибережної смуги в порівнянні з віддаленими від берега моніторинговими точками. Найбільша глибина моря в затоці – 14 м, середня – 8 м. Рівневий режим моря характеризується згінно-нагінними явищами, що виникають під впливом домінуючих вітрів і спричиняють затоплення пляжів і абразію берегів.

Грунтові води залягають на різній глибині, перш за все, це залежить від рельєфу. Так на вододільних просторах ґрунтові води залягають на глибині понад 15-20 м і на процеси ґрунотворення не впливають. На схилах вододілів і балок вони часто виклинюються на денну поверхню і частково впливають на гідроморфність ґрунтів. В межах річкових долин і днищах балок вони залягають близько до поверхні, що призводить до формування заболочених і болотних ґрунтів.

Із інших джерел водокористування в межах сільської ради розташована артезіанська свердловина, для якої рекомендовані для встановлення три пояси ЗСО: I пояс (зона суворого режиму); II пояс (захист від хімічного та бактеріологічного забруднення); III пояс (захист від хімічного забруднення).

3. Відкриті землі (земельні ресурси) території селища проблемні через забруднення ґрунтів придорожньої території; забруднені ґрунти є вторинним джерелом забруднення підземних та поверхневих вод, а також атмосферного повітря через незадовільний стан покриття вулиць, недостатню кількість зелених насаджень. Значний внесок у забруднення ґрунтового покриву припадає на зони (векторні) впливу діяльності автотранспорту, де фіксується перевищення ГДК по вмісту важких металів. Зони забруднення придорожніх територій магістрально-вуличної

мережі - 15-40 метрів. Земельні ресурси зазнають негативного впливу від накопичень побутових відходів, значна частина яких могла б знайти застосування як вторинна сировина. На території с. Піонерське відсутні об'єкти по переробці та утилізації відходів виробництва. Для вирішення питання поводження з твердими побутовими відходами в с. Піонерське необхідна розробка спеціалізованої схеми санітарного очищення з уточненням першочергових та перспективних заходів, поліпшення екологічного та санітарного стану території, скорочення об'ємів ТПВ, тощо.

Також, на екологічний стан села впливає розміщене діюче кладовище, котре також є потенційним джерелом забруднення ґрунтів. Санітарно-захисна зона від території кладовища до житлових і громадських будівель повинна бути не меншою 300 м. При цьому, мають виконуватись вимоги ДСанПіН 2.2.2.028-99 «Гігієнічні вимоги щодо облаштування і утримання кладовищ в населених пунктах України».

4. На здоров'я населення ймовірно матимуть вплив акустичне навантаження через автомобільний транспорт; незадовільна якість питної води; вплив забрудненого повітря також має значний вплив на здоров'я населення.
5. Лісові ресурси, природно-заповідний фонд можуть бути в екологічній небезпеці через не раціональне функціональне використання зелених насаджень, через не впорядкованість зелених насаджень, через не регульовану рекреаційну діяльність тощо. В цілому, в області зазначається значне зменшення лісових насаджень, в межах Приморського такі насадження проявляються у вигляді байрачних та соснових лісових насаджень
6. Через відсутність роздільного збору ТПВ та відсутність місця видалення відходів також виникають проблеми екологічного характеру.

Тенденція розвитку села та прилеглих територій направлена на упорядкування функціональних зон: сільбищної, виробничої, комунальної, зелених насаджень загального користування, рекреаційних зон. Попри очевидну необхідність реалізації всіх запланованих заходів Генерального плану, зазначені проблеми існують чи можуть виникнути через планувальні рішення Генерального плану і стати факторами впливу на навколишнє середовище, а також на здоров'я населення. У таблиці нижче (табл. 4.1) представлені фактори, пов'язані із планувальними рішеннями в Генеральному плані, які, ймовірно, можуть спричинити екологічні проблеми і ризики. В таблиці вказаний зміст та наслідки таких екологічних проблем.

Таблиця 4.1.

Чинник впливу	Екологічні проблеми, пов'язані із впливом планувальних рішень на компоненти навколишнього середовища							
	Людина і здоров'я	Біорізноманіття і ПЗФ	Відкриті землі (земельні ресурси)	Ґрунти	Поверхневі і підземні води	Клімат і атмосферне повітря	Образ ландшафту	Культурна спадщина
Житлова забудова	Покращувальний вплив на якість життя населення	Втрата біорізноманіття через руйнування природних оселищ	Втрата вільних земель та інтенсивне їх використання	Ущільнення ґрунтів, деградація ґрунтового покриву, хімічне, механічне забруднення	Хімічне та органічне забруднення стоками	Зростання викидів парникових газів,	Антропогенізація, деградація природних ландшафтів втрата ландшафтного різноманіття	.

Території рекреаційного використання (зони відпочинку, пляжні зони)	Виробничі території (МТС, тепличне господарство)	Території комунальні та об'єкти інженерної інфраструктури	Громадська забудова	Чинник впливу	Екологічні проблеми, пов'язані із впливом планувальних рішень на компоненти навколишнього середовища
Покращувальний вплив на якість життя та здоров'я населення	Вібраційне, шумове, хімічне, органічне забруднення, механічне забруднення довкілля	Вібраційне, шумове забруднення, механічне забруднення довкілля	Покращувальний вплив на якість життя населення	Дюлина і здоров'я	
При інтенсивному рекреаційному природокористуванні ймовірна втрата біорізноманіття через руйнування природних оселищ	Втрата біорізноманіття через руйнування природних оселищ	Втрата біорізноманіття через руйнування природних оселищ	Втрата біорізноманіття через руйнування природних оселищ	Біорізноманіття і ПЗФ	
Рекультивация та ревіталізація земель виведених під зони відпочинку	Втрата вільних земель та інтенсивне їх використання	Втрата вільних земель та інтенсивне їх використання	Втрата вільних земель та інтенсивне їх використання	Відкриті землі (земельні ресурси)	
Ущільнення ґрунтів, деградація ґрунтового покриву – прояв дигресії у випадку не регульованої рекреації	Ущільнення ґрунтів, деградація ґрунтового покриву, хімічне, органічне, механічне забруднення	Ущільнення ґрунтів, деградація ґрунтового вториннепокриву, механічне забруднення	Ущільнення ґрунтів, деградація ґрунтового покриву, хімічне і органічне забруднення	Ґрунти	
У випадку не контрольованої рекреації забруднення водойм та прибережних смуг	Хімічне, органічне забруднення	Органічне забруднення ()	-	Поверхневі і підземні води	
Покращувальний вплив на стан атмосферного повітря	Зростання викидів парникових газів, світлове забруднення, теплове забруднення	-	Зростання викидів парникових газів, світлове забруднення, можливе теплове забруднення	Клімат і атмосферне повітря	
Ймовірні прояви дигресії ландшафтів при не контрольованій рекреації	Антропогенізація, деградація природних ландшафтів втрата ландшафтного різноманіття	Антропогенізація, деградація природних ландшафтів втрата ландшафтного різноманіття	Антропогенізація, деградація природних типових ландшафтів втрата ландшафтного різноманіття	Образ ландшафту	
-	-	-	-	Культурна спадщина	

Чинник впливу	Екологічні проблеми, пов'язані із впливом планувальних рішень на компоненти навколишнього середовища							
	Дюлина і здоров'я	Біорізноманіття і ПЗФ	Відкриті землі (земельні ресурси)	Ґрунти	Поверхневі і підземні води	Клімат і атмосферне повітря	Образ ландшафту	Культурна спадщина
Мережі зелених насаджень різного призначення	Покращувальний вплив на якість життя та здоров'я населення	Відновлення біорізноманіття через стабілізацію та повернення природних оселищ	Рекультивация та ревіталізація земель через відведення під зелені насадження	Рекультивация ґрунтового покриву	Ймовірний покращувальний вплив на якість водних об'єктів	Покращувальний вплив на стан атмосферного повітря	Фітомеліорація та оздоровлення ландшафтів	-
Вулично-дорожня мережа та місця зберігання легкового транспорту	Можливий шкідливий вплив на здоров'я населення через забруднення хімічне, механічне,	Втрата біорізноманіття через руйнування природних оселищ	Втрата вільних земель та інтенсивне їх використання	Ущільнення ґрунтів, деградація ґрунтового покриву, хімічне, механічне і органічне забруднення	Хімічне і органічне забруднення поверхневим стоком (стікання забруднених тимчасових поверхневих вод у водні об'єкти)	Зростання викидів парникових газів, важких металів, пилу, перегрівання поверхні, світлове забруднення	Антропогенізація, деградація природних типових ландшафтів втрата ландшафтного різноманіття	-
Території сільськогосподарського використання (виращування сільськогосподарської продукції)	Покращувальний вплив на якість життя населення	Втрата біорізноманіття через руйнування природних оселищ	Втрата вільних земель та інтенсивне їх використання	Ущільнення ґрунтів, деградація ґрунтового покриву, хімічне і органічне забруднення	Хімічне і органічне забруднення поверхневим стоком (стікання забруднених тимчасових поверхневих вод у водні об'єкти)	запилення	Антропогенізація, деградація природних типових ландшафтів втрата ландшафтного різноманіття	-

5. ЗОБОВ'ЯЗАННЯ У СФЕРІ ОХОРОНИ ДОВКІЛЛЯ, У ТОМУ ЧИСЛІ ПОВ'ЯЗАНІ ІЗ ЗАПОБІГАННЯМ НЕГАТИВНОМУ ВПЛИВУ НА ЗДОРОВ'Я НАСЕЛЕННЯ, ВСТАНОВЛЕНІ НА МІЖНАРОДНОМУ, ДЕРЖАВНОМУ ТА ІНШИХ РІВНЯХ, ЩО СТОСУЮТЬСЯ ДОКУМЕНТА ДЕРЖАВНОГО ПЛАНУВАННЯ, А ТАКОЖ ШЛЯХИ ВРАХУВАННЯ ТАКИХ ЗОБОВ'ЯЗАНЬ ПІД ЧАС ПІДГОТОВКИ ДОКУМЕНТА ДЕРЖАВНОГО ПЛАНУВАННЯ

З метою охорони й оздоровлення навколишнього середовища селища Півнерське у Генеральному плані рекомендовано виконати ряд планувальних і технічних заходів. Комплекс заходів повинен реалізовуватись через дію законів України щодо екологічного стану та санітарно-епідеміологічного контролю території, місцевого самоуправління.

В основу планування покладено функціональне зонування території, умови раціонального використання території, вимоги охорони навколишнього середовища, а також враховані такі фактори, як: ухил рельєфу; транспортні зв'язки; вираховування лісних масивів; проходження лінійних електромереж.

Основними міжнародними правовими документами щодо СЕО є Протокол про стратегічну екологічну оцінку (Протокол про СЕО) до Конвенції про оцінку впливу на навколишнє середовище у транскордонному контексті (Конвенція Еспо), ратифікований Верховною Радою України (від 01.07.2015 №562-VIII), та Директива 2001/42/ЄС про оцінку впливу окремих планів і програм на навколишнє середовище, імплементація якої передбачена Угодою про асоціацію між Україною та ЄС. Закон України «Про стратегічну екологічну оцінку» ухвалений Верховною Радою України 20 березня 2018 року.

Засади екологічної політики України визначені Законом України «Про основні засади (стратегію) державної екологічної політики України на період до 2030 року» (схвалено Верховною Радою України 28 січня 2019 року).

У цьому законі СЕО виступає одним із основних інструментів реалізації державної екологічної політики, який дасть змогу запобігти негативному впливу на навколишнє природне середовище та встановити відповідність запланованої чи здійснюваної діяльності нормам і вимогам законодавства про охорону навколишнього природного середовища, раціональне використання і відтворення природних ресурсів, забезпечення екологічної безпеки. У 2012 році Наказом Міністерства екології та природних ресурсів України (від 17.12.2012 №659) затверджено Базовий план адаптації екологічного законодавства України до законодавства Європейського Союзу (Базовий план апроксимації).

Зокрема, відповідно до цього плану потрібно привести нормативно-правову базу України у відповідність до вимог «Директиви 2001/42/ЄС про оцінку впливу окремих планів та програм на навколишнє середовище».

Юридичні засади поводження з водними ресурсами визначаються Водним кодексом України (№ 214/95-ВР від 06.06.95) та іншими законодавчими актами, що були розроблені для забезпечення збереження, збалансованого й науково обґрунтованого використання та відновлення водних ресурсів, захисту водних ресурсів від забруднення, зараження й виснаження, запобігання та пом'якшення негативного впливу, покращення екологічного стану водних об'єктів і захисту прав водокористувачів.

Найголовнішими питаннями у сфері водопостачання та водовідведення є дозвіл на забір води із джерел водопостачання (дозвіл на спеціальне водокористування) і дозвіл на скидання очищених та неочищених стічних вод у навколишнє середовище. Водночас процедури надання таких дозволів залишилися незмінними.

Основне чинне екологічне законодавство та норми у сфері користування водними ресурсами:

- постанова Кабінету Міністрів України «Про затвердження Порядку видачі дозволів на спеціальне водокористування»;
- постанова Кабінету Міністрів України «Про Порядок розроблення і затвердження нормативів гранично допустимого скидання забруднюючих речовин та перелік забруднюючих речовин, скидання яких нормується»;
- Державні санітарні норми та правила «Питна вода. Гігієнічні вимоги до води питної, призначеної для споживання людиною»;
- наказ Міністерства екології та природних ресурсів України «Про затвердження Інструкції про порядок розробки та затвердження гранично допустимих скидів (ГДС) речовин у водні об'єкти із зворотними водами»;
- постанова Кабінету Міністрів України «Про правовий режим зон санітарної охорони водних об'єктів». Правове й інституційне регулювання та ключові

екологічні вимоги у сфері охорони атмосферного повітря визначаються в Законі України «Про охорону атмосферного повітря» (2707-ХІІ від 16.10.92).

Основне чинне законодавство та норми у сфері захисту атмосферного повітря:

- постанова Кабінету Міністрів України «Про Порядок розроблення і затвердження нормативів граничнодопустимого рівня впливу фізичних та біологічних факторів стаціонарних джерел забруднення на стан атмосферного повітря»;
- постанова Кабінету Міністрів України «Про затвердження Положення про порядок видачі дозволів на викиди забруднюючих речовин в атмосферне повітря стаціонарними джерелами»;
- постанова Кабінету Міністрів України «Про затвердження Положення про порядок здійснення державного обліку в галузі охорони атмосферного повітря».

Правові засади у сфері поводження з відходами забезпечуються Законом України «Про відходи» (№ 187/98-ВР від 05.03.1998) та іншими законодавчими актами, що були розроблені для регулювання діяльності з метою уникнення чи мінімізації утворення відходів, зберігання й поводження з ними, запобігання та зменшення негативних наслідків для довкілля і здоров'я людини від утворення, зберігання та поводження з відходами. Повноваження місцевих державних адміністрацій у сфері поводження з відходами визначаються статтею 20 закону «Про відходи».

В Україні сформовано інвестиційне законодавство, в якому, зокрема, значна увага приділяється необхідності дотримання екологічних норм в процесі інвестиційної діяльності. Так, Законом України «Про інвестиційну діяльність» (№ 1560-ХІІ від 18.09.1991) встановлюється заборона інвестування в об'єкти, створення і використання яких не відповідає вимогам санітарно-гігієнічних, радіаційних, екологічних, архітектурних та інших норм, встановлених законодавством України (ст. 4).

У разі порушення екологічних, санітарно-гігієнічних та архітектурних норм державний орган може прийняти рішення про зупинення або припинення інвестиційної діяльності (ст. 21). Крім цього, в ст. 8 зазначається, що інвестор зобов'язаний одержати висновок з оцінки впливу на довкілля у випадках та порядку, встановлених Законом України «Про оцінку впливу на довкілля» (№ 2059-VIII від 23.05.2017).

6. ОПИС НАСЛІДКІВ ДЛЯ ДОВКІЛЛЯ, У ТОМУ ЧИСЛІ ДЛЯ ЗДОРОВ'Я НАСЕЛЕННЯ, У ТОМУ ЧИСЛІ ВТОРИННИХ, КУМУЛЯТИВНИХ, СИНЕРГІЧНИХ, КОРОТКО-, СЕРЕДНЬО- ТА ДОВГОСТРОКОВИХ (1, 3-5 ТА 10-15 РОКІВ ВІДПОВІДНО, А ЗА НЕОБХІДНОСТІ - 50-100 РОКІВ), ПОСТІЙНИХ І ТИМЧАСОВИХ, ПОЗИТИВНИХ І НЕГАТИВНИХ НАСЛІДКІВ

Генеральним планом селища Піонерське Виноградненської сільської ради Донецької області запропоновано компактну архітектурно-планувальну структуру, що дозволяє органічно пов'язати житлову та виробничу зони села, природні ландшафти, забезпечити найбільш зручні зв'язки житлової забудови з громадськими центрами, місцями прикладання праці та відпочинку, раціонально вирішити систему транспортно-пішохідного руху.

Проектні рішення Генерального плану селища, що запропоновані у цьому документі є, в свою чергу, основними чинниками негативного впливу на довкілля, в тому числі на здоров'я населення.

Отже, основними факторами впливу на визначені компоненти та на якість життя та здоров'я населення, що пов'язані із реалізацією Генерального плану селища Піонерське Виноградненської сільської ради Донецької області є:

- Житловий фонд с. Піонерське зосереджений в індивідуальних садибних житлових будинках, яких на території населеного пункту нараховується 247 шт. Житловий фонд існуючої забудови становить 24700 м². На нових територіях, передбачених для розміщення житлової забудови, передбачається розмістити 55 садибних житлових будинки. Разом з існуючими загальна кількість житлових будинків складе 302.
- Організація системи громадського обслуговування забезпечує комплексність забудови за рахунок доведення до нормативних показників забезпеченості населення об'єктами соціально-гарантованого рівня обслуговування, як в кварталах існуючої забудови, так і в кварталах перспективного будівництва. Будівлі громадського призначення розміщено із забезпеченням зручних транспортних та пішохідних зв'язків з окремими частинами території житлової забудови і радіусів пішохідної доступності та рекомендованих величин максимально допустимих радіусів обслуговування згідно з вимогами ДБН Б 2.2:201-2018. В с. Піонерське передбачається максимально зберегти, реконструювати та використати за прямим призначенням усі існуючі будівлі культурно-побутового призначення. На сьогоднішній день населений пункт частково забезпечений підприємствами та установами обслуговування, передбачені державними нормами ДБН Б.2.2-12-2019 «Планування і забудова територій».
- Проектування комунальної забудови населеного пункту відбувається за рахунок існуючих ПС «Піонерська» 35/10 кВ, артезіанської свердловини, ГРП та трансформаторної будки. В межах населеного пункту розташовано 3 кладовища традиційного поховання: у західній, центральній та східній частинах населеного пункту, а також проектних КНС дощової та господарсько-побутової каналізації, очисні споруди дощової каналізації, а також проектних територій: гаражний кооператив «Ветеран» та пункт прийому вторинної сировини.
- Передбачається централізована мережа господарсько-побутової каналізації для громадської та виробничої забудови, з відведенням стоків на проектні очисні споруди господарсько-побутової каналізації села, з подальшим скиданням до відкритої водойми згідно з вимогами п. 11.1.14 ДБН В.2.2-12 2018. Для житлової забудови передбачається влаштування локальних очисних споруд на кожній ділянці і фільтруючих колодязів. Передбачається централізована система водопостачання на господарсько-питні та протипожежні потреби с. Піонерське з введенням водопроводу в кожну будівлю.
- Проектні рішення стосуються розвитку та поліпшення існуючих рішень (МТС та тепличне господарство)
- Проектним рішенням визначено систему вулиць і проїздів, які повинні зберегтись з урахуванням існуючих нормативних вимог, запроектовано відповідні профілі перерізів вулиць і червоні лінії. Дотримання цих пропозицій при реконструкції існуючої житлової забудови, яка постійно проводиться, дозволить поліпшити структуру вулично-дорожньої мережі та умови проживання на даних територіях. Розміри вулиць у червоних лініях прийнято з урахуванням можливості прокладання інженерних мереж, необхідних для комфортності проживання на даних територіях. Проектом закладено профілі вулиць з тротуарами з двох сторін.
- У зв'язку з прогнозованим розвитком села і його впорядкуванням генеральним планом передбачено збільшення кількості зелених насаджень загального користування, що створить кращі санітарно-гігієнічні умови проживання і відпочинку населення села. Також для збільшення площі зелених насаджень загального користування генеральним планом пропонується використати земельні ділянки, що не передбачаються під забудову. Для короткочасного відпочинку населенням можуть використовуватися території біля річки в різних частинах села.
- Проектні рішення стосуються покращання та відновлення існуючих культурно-розважальних та рекреаційних об'єктів, що використовуються для довгострокового та короткочасного відпочинку. Крім цього на прибережній території планується організація пляжних зон з відповідним благоустроєм.

До проектних рішень, що матимуть покращувальний вплив на довкілля та якість (в тому числі здоров'я) життя населення віднесені наступні:

- Розширення та відновлення рекреаційних територій в межах населеного пункту. Розпланування зони відпочинку. Відновлення, впорядкування існуючих та розбудова територій рекреаційного використання – прибудинкових зелених насаджень обмеженого та загального призначення, навколо водних об'єктів тощо
- Формування мережі зелених насаджень різного призначення із роботами по відновленню та впорядкуванню існуючих зелених насаджень. Відновлення та створення нових площ зелених захисних насаджень, що забезпечуватиме зниження негативного впливу на навколишнє природне середовище від забруднення автотранспортом та викидів зі сторони промислових підприємств, сприятиме охороні та відновленню ґрунтів. Формування охоронних зелених смуг навколо підприємств, які віднесено до V класу шкідливості
- Забезпечення населення і галузей економіки водними ресурсами в необхідній кількості та відповідної якості. Будівництво та реконструкція водопровідних та каналізаційних очисних споруд із застосуванням новітніх технологій та обладнання.
- Для очищення господарсько-побутових стоків передбачається будівництво та реконструкція централізованої системи каналізування. Будівництво каналізаційної мережі дощової каналізації. Підвищення рівня забезпечення населення доброякісною питною водою; впровадження заходів по зменшенню забруднення питної води при її транспортуванні.
- Для захисту від шуму і загазованості вздовж автодоріг передбачається створення штучних та природних акустичних екранів та застосування звукозахисних споруд або захисних елементів в спорудах першого ешелону забудови. Здійснення природоохоронних заходів, спрямованих на зменшення обсягів викидів забруднюючих речовин в атмосферне повітря

У нижче наведених таблицях (6.1. – 6.9) представлений комплексний аналіз чинниками впливу на навколишнє природне середовище, які можуть бути пов'язані із реалізацією цілей і заходів Генерального плану. У зв'язку із вказаними чинниками проаналізовані ймовірні наслідки для екологічного стану території планування. Йдеться про ймовірність виникнення екологічних проблем у зв'язку із впровадженням заходів та характер прояву таких проблем. У таблицях (6.1. – 6.9) представлені судження про наслідки первинного впливу (під час впровадження заходів), вторинного впливу (у процесі експлуатації), оцінено кумулятивний ефект впливу на навколишнє середовище.

У оцінці впливів на навколишнє середовище вказано характер таких впливів – постійний чи тимчасовий.

Таблиця 6.1.

ЧИННИК ВПЛИВУ	Житлова забудова (садибна із присадибним господарством)	
ОПИС НАСЛІДКІВ ДЛЯ ДОВКІЛЛЯ:		
КОМПОНЕНТ	Наслідки первинного впливу	Наслідки вторинного впливу у коротко-, середньо- та довгостроковій перспективі
Клімат і атмосферне повітря		викиди парникових газів, частково світлове забруднення
Підземні і поверхневі води		хімічне і органічне забруднення стічними водами та відходами від ведення присадибного господарства
Біорізноманіття і ПЗФ	втрата біорізноманіття через руйнування природних оселищ	Дигресія та зникнення видів рослин та тварин
Ландшафт	антропогенізація ландшафту	деградація природних типових ландшафтів, втрата ландшафтного різноманіття
Відкриті землі	втрата вільних земель	
Ґрунти	ущільнення ґрунтів, руйнування родючого шару, перемішування та переміщення	деградація ґрунтового покриву, механічне, хімічне і органічне забруднення через утворення побутових відходів і стоків (при відсутності каналізації)
Оцінка кумулятивного і синергетичного впливу на навколишнє середовище	вилучення вільних земель із одночасним зніманням верхнього шару ґрунтового покриву і деградація ґрунтового покриву; трансформація оселищ із втратою біологічного та ландшафтного різноманіття; ймовірне зростання хімічного та органічного забруднення при відсутності каналізації, механічне забруднення та утворення стихійних сміттєзвалищ	

Таблиця 6.2.

ЧИННИК ВПЛИВУ	Громадська забудова (культурно-побутові об'єкти)	
Особливості фактору впливу	формується за рахунок упорядкування існуючих об'єктів громадської забудови населеного пункту та нових об'єктів, зокрема, спортивних майданчиків	
ОПИС НАСЛІДКІВ ДЛЯ ДОВКІЛЛЯ:		
КОМПОНЕНТ	Наслідки первинного впливу	Наслідки вторинного впливу у коротко-, середньо- та довгостроковій перспективі
Клімат і Атмосферне повітря		викиди парникових газів, часткове світлове забруднення
Підземні і поверхневі води		хімічне і органічне забруднення стоками
Біорізноманіття і ПЗФ	втрата біорізноманіття через руйнування природних оселищ	дигресія та зникнення видів рослин та тварин
Ландшафт	антропогенізація ландшафту	деградація природних типових ландшафтів, втрата ландшафтного різноманіття
Відкриті землі	втрата вільних земель	
Ґрунти	ущільнення ґрунтів, руйнація ґрунтів через переміщення	деградація ґрунтового покриву, механічне, хімічне і органічне забруднення через утворення побутових відходів і стоків (при відсутності каналізації)
Оцінка кумулятивного і синергетичного впливу на навколишнє середовище	вилучення вільних земель із одночасним зніманням верхнього шару ґрунтового покриву та деградація ґрунтового покриву; трансформація оселищ із втратою біорізноманіття та ландшафтного різноманіття; ймовірне зростання хімічного та органічного забруднення при відсутності каналізації; ймовірність механічного забруднення ґрунтів через несанкціоновані сміттєзвалища. Ймовірність світлового та теплового забруднення через системи штучного освітлення та збільшення площ із штучним покриттям	

Таблиця 6.3.

ЧИННИК ВПЛИВУ	Території комунальні та інженерної інфраструктури	
ОПИС НАСЛІДКІВ ДЛЯ ДОВКІЛЛЯ:		
КОМПОНЕНТ	Наслідки первинного впливу	Наслідки вторинного впливу у коротко-, середньо- та довгостроковій перспективі
Клімат і Атмосферне повітря		шумове забруднення, вібраційне та електромагнітне забруднення веде до погіршення стану здоров'я
Підземні і поверхневі води	Вторинне забруднення - кладовища, пожежне депо Покращувальний ефект – артезіанські свердловини, очисні споруди та КНС	Вторинне забруднення – кладовища, пожежне депо Покращувальний ефект – артезіанські свердловини, очисні споруди та КНС
Біорізноманіття і ПЗФ	Втрата біорізноманіття через руйнування природних оселищ	Дигресія та зникнення видів рослин та тварин
Ландшафт	антропогенізація ландшафту	деградація природних типових ландшафтів
Відкриті землі	втрата вільних земель	
Ґрунти	ущільнення ґрунтів, руйнація верхнього шару ґрунтів	деградація ґрунтового покриву
Оцінка кумулятивного і синергетичного впливу на навколишнє середовище	вилучення вільних земель із одночасним зніманням верхнього шару ґрунтового покриву та деградація ґрунтового покриву, формування ймовірних зон негативного впливу шумового, електромагнітного та вібраційного забруднення, ймовірне механічне забруднення. Дигресія в ландшафтному різноманітті та зникнення видів рослин та тварин	

Таблиця 6.4.

ЧИННИК ВПЛИВУ	Мережі зелених насаджень різного призначення	
Особливості фактору впливу	формується за рахунок зелених насаджень загального користування, обмеженого користування та спеціального призначення. На час розроблення містобудівної документації зона зелених насаджень представлена хаотично розташованими групами зелених насаджень. Генеральним планом передбачається впорядкування існуючих зелених зон та створення нових	
ОПИС НАСЛІДКІВ ДЛЯ ДОВКІЛЛЯ:		
КОМПОНЕНТ	Наслідки первинного впливу	Наслідки вторинного впливу у коротко-, середньо- та довгостроковій перспективі
Клімат і Атмосферне повітря	Шумо/пило/брудно екранування – захист довкілля та людини від негативного впливу забруднювання – позитивний вплив	Покращувальний вплив - Покращання мікрокліматичних та екологічних показників
Підземні і поверхневі води		Покращувальний вплив
Біорізноманіття і ПЗФ	Створюються осередки та коридори екологічної мережі населеного пункту та прилеглої території	Відновлення біологічного різноманіття
Ландшафт	Рекультивация ландшафтів	Відновлення деградованих ландшафтів селища
Відкриті землі	Оздоровлення земель	Покращувальний вплив
Ґрунти	Рекультивация деградованих ґрунтів	Покращувальний вплив
Оцінка кумулятивного і синергетичного впливу на навколишнє середовище	Покращувальний вплив на довкілля, відновлення показників біологічного та ландшафтного різноманіття, оздоровлення середовища життя і праці, а також показників якості життя населення	

Таблиця 6.5.

ЧИННИК ВПЛИВУ	Території рекреаційного використання	
Особливості фактору впливу	формується за рахунок земель, які визначені генеральним планом для відпочинку як місцевого населення, так і для використання рекреаційного потенціалу території для приваблення туристів в населений пункт - створення яких передбачається вздовж прибережної смуги Таганрозької затоки та озер Бакаї	
ОПИС НАСЛІДКІВ ДЛЯ ДОВКІЛЛЯ:		
КОМПОНЕНТ	Наслідки первинного впливу	Наслідки вторинного впливу у коротко-, середньо- та довгостроковій перспективі
Клімат і Атмосферне повітря	Покращувальний вплив у випадку контролю за навантаженнями і регулювання рекреаційних навантажень	Покращувальний вплив у випадку регулювання рекреаційних навантажень
Підземні і поверхневі води	Покращувальний вплив у випадку регулювання рекреаційних навантажень	Покращувальний вплив у випадку регулювання рекреаційних навантажень. Проте, можливі процеси руйнації оселищ та місцезростань видів через не контрольовану рекреаційну діяльність
Біорізноманіття і ПЗФ	Покращувальний вплив у випадку регулювання рекреаційних навантажень	Можливі процеси руйнації оселищ та місцезростань видів через не контрольовану рекреаційну діяльність
Ландшафт	Часткова антропогенізація ландшафтів	Ймовірні процеси дигресії ландшафтів у випадку не контрольованої рекреаційної діяльності
Відкриті землі	Оздоровлення виведених під рекреацію земель	Відновлення земель
Ґрунти	Рекультивация ґрунтового покриву. Проте можливе витоптування через рекреаційне навантаження	Можливе ущільнення ґрунтів через рекреаційне навантаження
Оцінка кумулятивного і синергетичного впливу на навколишнє середовище	Здебільшого покращувальний вплив на довкілля та показники якості життя населення селища. Проте ймовірні дигресивні зміни у ґрунтовому покриві, у показниках стану водних об'єктів внаслідок не регульованої рекреації та надмірних навантаження та такі ділянки селища	

Таблиця 6.6.

чинник впливу		Вулично-дорожня мережа та місця зберігання легкового транспорту	
ОПИС НАСЛІДКІВ ДЛЯ ДОВКІЛЛЯ:			
КОМПОНЕНТ	Наслідки первинного впливу		Наслідки вторинного впливу у коротко-, середньо- та довгостроковій перспективі
Клімат і Атмосферне повітря	Пилове забруднення, викиди хімічних речовин		Пил, хімічні та органічні викиди, шумове забруднення, Погіршення стану здоров'я через зростання викидів і скидів; Зростання викидів парникових газів, перегрівання поверхні
Підземні і поверхневі води	Вторинне забруднення стічними водами		Хімічне і органічне забруднення стоками
Біорізноманіття і ПЗФ	Руйнування природних оселищ, фрагментація оселищ		Втрата біорізноманіття
Ландшафт	Деградація природних типових ландшафтів		Дигресивні зміни у ландшафтах, втрата ландшафтного різноманіття, фрагментація природних ландшафтів
Відкриті землі	Втрата вільних земель		
Ґрунти	Руйнація ґрунтового покриву, вийняття шарів ґрунту з подальшим перемішуванням, механічне забруднення		Ущільнення, хімічне і органічне забруднення стоками
Оцінка кумулятивного і синергетичного впливу на навколишнє середовище	Інтенсивне навантаження на довкілля як при будівництві доріг, так і при їхній експлуатації. Прокладання нових доріг призводить до вилучення земель, фрагментації ландшафтів та руйнування природних оселищ. Роботи пов'язані із забрудненням повітря викидами спеціальної техніки, а також асфальтних заводів. Експлуатація доріг є причиною викидів автотранспорту у повітря забруднювальних речовин, що призводить до вторинного забруднення ґрунтів та вод. Шумове, як і хімічне, забруднення шкідливе для здоров'я людини та видів рослин і фауни. Створюються умови для прямої загрози здоров'ю населення.		

Таблиця 6.7.

ЧИННИК ВПЛИВУ	Території сільськогосподарського використання (вирощування сільськогосподарської продукції, території для випасання худоби)	
Особливості фактору впливу	формується за рахунок земель, які генеральним планом визначені для ведення особистого селянського господарства та для сінокосіння. А також територіями, які на першу чергу передбачаються для вирощування сільськогосподарської продукції. території для випасання худоби	
ОПИС НАСЛІДКІВ ДЛЯ ДОВКІЛЛЯ:		
КОМПОНЕНТ	Наслідки первинного впливу	Наслідки вторинного впливу у коротко-, середньо- та довгостроковій перспективі
Клімат і Атмосферне повітря	Пилове забруднення	Пил, хімічні та органічні викиди, шумове забруднення
Підземні і поверхневі води	Вторинне забруднення стічними водами	Хімічне і органічне забруднення стоками
Біорізноманіття і ПЗФ	Руйнування природних оселищ, фрагментація оселищ	Втрата біорізноманіття
Ландшафт	Деградація природних типових ландшафтів	Втрата ландшафтного різноманіття і дигресивні зміни
Відкриті землі	Втрата вільних земель	
Ґрунти	Руйнація ґрунтового покриву, розорювання (перемішування), виснаження ґрунтів	Деградація, ерозія ґрунтів, хімічне/органічне забруднення
Оцінка кумулятивного і синергетичного впливу на навколишнє середовище	Інтенсивне навантаження створюється перш за все на ландшафти та окремі компоненти довкілля із ймовірним катастрофічними проявами дигресивних процесів та змін (ґрунти, водні об'єкти, біологічне різноманіття) внаслідок не контрольованих антропогенних навантажень та виснажливого використання	

Таблиця 6.8.

ЧИННИК ВПЛИВУ	Виробничі території та об'єкти (підприємства-джерела викидів V класу шкідливості та такі, що орієнтовані на вирощування, зберігання та переробку сільськогосподарської продукції)	
	ОПИС НАСЛІДКІВ ДЛЯ ДОВКІЛЛЯ:	
КОМПОНЕНТ	Наслідки первинного впливу	Наслідки вторинного впливу у коротко-, середньо- та довгостроковій перспективі
Клімат і Атмосферне повітря	Механічне пилове забруднення повітря речовинами хімічного або органічного походження	Пилове, шумове, світлове забруднення
Підземні і поверхневі води	Забруднення стоками	Хімічне/органічне, а також механічне забруднення
Біорізноманіття і ПЗФ	Руйнація оселищ та місцезростань	Втрата біологічного різноманіття
Ландшафт	Антропогенізація ландшафтів	Дигресія ландшафтів та втрата ландшафтного різноманіття
Відкриті землі	Втрата вільних земель	
Ґрунти	Ущільнення ґрунтів, руйнація ґрунтового покриву, механічне забруднення	Ймовірна деградація ґрунтового покриву через неконтрольоване витогування, хімічне/органічне забруднення
Оцінка кумулятивного і синергетичного впливу на навколишнє середовище	Втрата вільних земель із поступовою дигресією ландшафтів, втрата біологічного та ландшафтного різноманіття, хімічне/органічне/механічне, а також світлове та теплове забруднення компонентів навколишнього середовища	

Здійснена підсумкова оцінка ймовірного впливу проектних рішень Генерального плану на компоненти навколишнього середовища згідно з контрольним переліком індикаторів екологічного стану території (таблиця 6.9.) .

Таблиця 6.9.

Оцінка впливу на компоненти навколишнього середовища

Чи може реалізація Схеми спричинити:	Негативний вплив			Пом'якшення ситуації
	так	помірний	ні	
1	2	3	4	5
Повітря				
Збільшення викидів забруднюючих речовин від стаціонарних джерел		+		
Збільшення викидів забруднюючих речовин від пересувних джерел		+		+
Погіршення якості атмосферного повітря		+		+
Поява джерел неприємних запахів			+	
Зміни повітряних потоків, вологості, температури або ж будь-які локальні чи регіональні зміни клімату			+	
Водні ресурси				
Збільшення обсягів скидів у поверхневі води		+		+
Значне зменшення кількості вод, що використовуються для водопостачання населенню			+	
Збільшення навантаження на каналізаційні системи та погіршення якості очищення стічних вод		+		+
Зміни напрямів і швидкості течії поверхневих вод або зміни обсягів води будь-якого поверхневого водного об'єкту			+	
Порушення гідрологічного та гідрохімічного режиму малих річок			+	
Зміни напрямку або швидкості потоків підземних вод			+	
Зміни обсягів підземних вод			+	
Забруднення підземних водоносних горизонтів			+	+
Відходи				
Збільшення кількості утворюваних ТПВ		+		+
Збільшення кількості утворюваних чи накопичених промислових відходів IV класу небезпеки			+	
Збільшення кількості відходів I-III класу небезпеки			+	
Спорудження еколого-небезпечних об'єктів поводження з відходами			+	
Утворення або накопичення радіоактивних відходів			+	
Земельні ресурси і ґрунти				
Порушення, переміщення, ущільнення ґрунтового шару		+		
Будь-яке посилення вітрової або водної ерозії ґрунтів			+	+
Суттєві зміни в структурі земельного фонду, чинній або планованій практиці використання земель		+		+
Виникнення конфліктів між ухваленими рішеннями Схеми та цілями місцевих громад щодо використання земельних ресурсів			+	
Негативний вплив на об'єкти природно-заповідного фонду (зменшення площ, початок небезпечної діяльності у безпосередній близькості або на їх території тощо)			+	+
Зміни в кількості видів рослин або тварин, їхній чисельності або територіальному представництві			+	
Збільшення площ зернових культур або сільськогосподарських угідь в цілому			+	
Порушення або деградацію середовищ існування			+	+

1	2	3	4	5
диких видів тварин				
Будь-який вплив на кількість і якість рекреаційних ресурсів			+	+
Будь-який вплив на об'єкти історико-культурної спадщини			+	
Інші негативні впливи на естетичні показники об'єктів довкілля (перепони для публічного огляду мальовничих краєвидів, появи естетично неприйнятних місць, руйнування пам'ятників природи тощо)			+	+
Населення та інфраструктура				
Зміни в локалізації, розміщенні, щільності та зростанні кількості населення будь-якої території		+		
Вплив на нинішній стан забезпечення житлом або виникнення нових потреб у житлі		+		+
Суттєвий вплив на транспортну систему, зміни в структурі транспортних потоків		+		+
Необхідність будівництва нових об'єктів для забезпечення транспортних сполучень			+	
Потреби в нових або суттєвий вплив на наявні комунальні послуги			+	+
Поява будь-яких реальних або потенційних загроз для здоров'я людей			+	
Загальні оцінки				
Підвищення рівня використання будь-якого виду природних ресурсів			+	
Біорізноманіття та природно-заповідний фонд, ландшафтне різноманіття				
Суттєве вилучення будь-якого невідновного ресурсу			+	
Збільшення споживання значних обсягів палива або енергії			+	
Суттєве порушення якості природного середовища			+	
Стимулювання розвитку екологічно небезпечних галузей виробництва			+	
Поява можливостей досягнення короткотермінових цілей, які ускладнюватимуть досягнення довготривалих цілей у майбутньому			+	
Такі впливи на довкілля або здоров'я людей, які самі по собі будуть незначними, але у сукупності викликатимуть значний негативний екологічний ефект, що матиме значний негативний вплив на добробут людей			+	

7. ЗАХОДИ, ЩО ПЕРЕДБАЧАЄТЬСЯ ВЖИТИ ДЛЯ ЗАПОБІГАННЯ, ЗМЕНШЕННЯ ТА ПОМ'ЯКШЕННЯ НЕГАТИВНИХ НАСЛІДКІВ ВИКОНАННЯ ДОКУМЕНТА ДЕРЖАВНОГО ПЛАНУВАННЯ

Для розробки стратегічної екологічної оцінки передбачається використовувати наступну інформацію:

- доповіді про стан довкілля;
- статистичну інформацію з відкритих джерел;
- лабораторні дослідження стану довкілля з відкритих джерел;
- дані моніторингу стану довкілля;
- оцінку впливу на довкілля планової діяльності та об'єктів, які можуть мати значний вплив на довкілля;

- пропозиції щодо зміни існуючого функціонального використання території.

Напрямами охорони довкілля, у тому числі здоров'я населення, при реалізації проектних рішень генерального плану є:

- забезпечення населення якісною питною водою відповідно до санітарних вимог;
- визначення комплексу заходів з покращення санітарного стану водойм;
- визначення заходів з охорони атмосферного повітря;
- розвиток систем централізованого водопостачання та водовідведення, зливової каналізації, тепло- та електропостачання;
- визначення стратегічних напрямків поводження з твердими побутовими відходами;
- забезпечення необхідною площею зелених насаджень загального користування та формування сприятливих умов для життя та відпочинку населення.

Проектні рішення генерального плану передбачають проведення комплексу заходів, спрямованих на збереження та відновлення природного стану атмосферного повітря, створення сприятливих умов для життєдіяльності, забезпечення екологічної безпеки та запобігання шкідливому впливу атмосферного повітря на здоров'я людей та навколишнє природне середовище.

З метою охорони і оздоровлення навколишнього середовища у проєкті рекомендовано виконати ряд планувальних і технічних заходів. Намічений комплекс заходів повинен реалізовуватись через дію законів України щодо екологічного стану та санітарно-епідеміологічного контролю території, місцевого самоуправління, та реалізації заходів.

На основі аналізу екологічної ситуації в с. Піонерське в генплані запропоновані еколого-містобудівні заходи подальшого розвитку, раціонального використання його території і забезпечення комфортних умов проживання, зокрема:

- функціонально-планувальна організація території з урахуванням існуючих та перспективних планувальних обмежень – санітарно-захисних, природоохоронних зон, тощо; розміщення житлової забудови поза межами зон санітарно-екологічних впливів;
- ліквідація недіючих об'єктів та зміна функціонального призначення їх території, забезпечення екологічної оптимізації їх території шляхом планувального та санітарно-гігієнічного її облаштування (в тому числі санітарно-захисних зон);
- санітарне та протишумове озеленення, створення та благоустрій зелених насаджень вздовж вулиць та доріг;
- організація належного водопостачання для всіх водоспоживачів села, з забезпеченням потреб у воді на території нової забудови (буріння додаткових свердловин, прокладання та заміна мереж і ін.); дотримання зон суворого режиму на свердловинах питного водопостачання та забезпечення належної якості питних вод, при необхідності влаштування споруд доочистки, запровадження сучасних методів економії води з заборону використання питних вод для технічних цілей;
- організація водовідведення з території існуючої та перспективної забудови, організація локальних очисних споруд каналізації закритого типу з дотриманням санітарно-гігієнічних вимог їх конкретного розташування та впровадження сучасних технологій очистки вод, при неможливості забезпечення централізованим водовідведенням – обов'язкове обладнання забудови водонепроникними вигребами та своєчасне вивезення відходів на ОС побутової каналізації і ін.;
- забезпечення системи відведення та очистки поверхневого стоку, будівництва мережі дощової каналізації, очисних споруд перед випуском стоків у відкриті водойми з застосуванням їх повної очистки та сучасних методів очищення; організація локальних систем водовідведення та очищення стоків;

- раціональна організація та очищення поверхневого стоку, будівництво та налагодження ефективного функціонування мережі зливової каналізації;
- вдосконалення та подальший розвиток транспортної мережі села: реконструкція існуючих вулиць з покращенням технічних характеристик; будівництво нових ділянок доріг; налагодження зручного транспортного обслуговування в районах нової забудови; забезпечення протишумового захисту шляхом від вуличного транспорту шляхом дотримання нормативних санітарних розривів до житла, шумозахисного озеленення придорожніх смуг, планувальної орієнтації будинків, застосування конструктивних заходів (вікна, стіни тощо);
- налагодження ефективної системи теплопостачання при запровадженні сучасних еколого-економних принципів шляхом застосування сучасного облаштування, автономних теплоустановок, альтернативних джерел енергії тощо;
- подальша розбудова системи газопостачання з урахуванням нових ділянок забудови; забезпечення економної, ефективної і безпечної подачі та споживання природного газу з застосуванням засобів/обладнання, у т.ч. які дозволяють заміну природного газу на інші види палива – відходи сировини, біогаз та інші;
- подальший розвиток системи електропостачання з забезпеченням ресурсом ділянок нової забудови шляхом реконструкції та розширення електричних мереж, заміни зношеного і морально застарілого обладнання, впровадження енергозберігаючих технологій і обладнання; забезпечення при цьому екологічного режиму середовища - влаштування технічних коридорів, санітарних та охоронних зон, при необхідності - переведення їх у кабельне виконання;
- благоустрій існуючих зелених насаджень та створення нових рекреаційних зон загального призначення;
- налагодження ефективної системи санітарного очищення території: своєчасне прибирання та забезпечення знешкодження/утилізації побутово-господарських відходів; вирішення проблеми збирання побутових відходів з запровадженням системи роздільного збирання ТПВ; польового компостування відходів зеленого господарства тощо; ліквідація стихійних звалищ та санація забруднених ними ділянок;
- загальний благоустрій території села – забезпечення централізованого водопостачання, каналізування, санітарної очистки, асфальтування доріг тощо.

Заходи, які передбачається розглянути для запобігання, зменшення та пом'якшення негативних наслідків виконання документа державного планування представлені у таблиці 7.1.

Таблиця 7.1.

Сфери охорони довкілля	Основні виявлені проблеми, пов'язані із проектом документа державного планування	Заходи, які передбачається розглянути для запобігання, зменшення та пом'якшення негативних наслідків виконання документа державного планування
1	2	3
Атмосферне повітря	Вплив автотранспорту та промислових підприємств на стан повітря.	Заходи, що покращують стан повітряного басейну: інтенсивне озеленення та упорядкування санітарно-захисних зон (між джерелами забруднення та житловою забудовою); проведення реконструкції комунальних систем та об'єктів тепло і водопостачання шляхом впровадження новітніх енергоефективних технологій з енергозбереження; розширення зелених смуг вздовж головної вулиці з підвищеною інтенсивністю

1	2	3
		<p>транспортних потоків для зниження ступеня пилового забруднення;</p> <p>здійснення постійного моніторингу за джерелами викидів забруднюючих речовин в атмосферне повітря;</p> <p>перехід на екологічно чисті технології на всіх виробництвах</p>
Водні ресурси	<p>Відсутність очисних споруд дощових стоків.</p> <p>Забруднення русел водойм.</p> <p>Антропогенний тиск на водні об'єкти, пов'язаний із скидами в них стічних вод населених пунктів.</p>	<p>визначення прибережних захисних смуг та дотримання режиму господарської діяльності в них;</p> <p>організація прибережних захисних смуг в межах вздовж ставків та їх озеленення;</p> <p>опорядження та облаштування заболочених понижених територій, що сприятиме зниженню потенційної небезпеки анафелогенності території;</p> <p>використання земельних ділянок в межах прибережних захисних смуг відповідно до вимог Водного кодексу України;</p> <p>розроблення робочого проєкту та будівництво мережі дощової каналізації;</p> <p>розширення мережі централізованого комунального водопостачання до 100% забезпечення мешканців села питною водою;</p> <p>посилення державного нагляду та контролю за дотриманням водоохоронного режиму у зонах санітарної охорони свердловин;</p> <p>розроблення спеціалізованих проєктів;</p> <p>будівництво та забезпечення ефективної роботи комунальних очисних споруд.</p>
Земельні ресурси	<p>Забруднення ґрунтів придорожньої території.</p> <p>Не санкціоновані звалища ТПВ.</p> <p>Забруднені ґрунти є вторинним джерелом забруднення підземних та поверхневих вод, а також атмосферного повітря через незадовільний стан покриття вулиць, недостатню кількість зелених насаджень.</p> <p>Кладовище</p>	<p>розроблення, затвердження і реалізація цільових програм та документації із землеустрою щодо охорони земель;</p> <p>установлення обмежень (обтяжень) у використанні, тимчасова заборона (зупинення) чи припинення використання земельної ділянки громадянами та юридичними особами в разі порушення ними вимог законодавства в галузі охорони земель;</p> <p>здійснення контролю за використанням та охороною земель комунальної власності;</p> <p>економічне стимулювання раціонального використання та охорони земель;</p> <p>вирішення інших питань у галузі охорони земель;</p> <p>проведення геохімічного обстеження території населеного пункту;</p> <p>100% охоплення населеного пункту території планово-подвірним санітарним очищенням, реалізація програми роздільного збору побутових відходів, що дозволить зменшити на 30-50% обсяг вивезення</p>

1	2	3
		<p>твердих побутових відходів; економічне стимулювання роздільного збору побутових відходів шляхом облаштування приймального пункту вторинної сировини; ліквідація несанкціонованих звалищ сміття; визначення місць для кремації домашніх тварин; покращення дорожнього покриття сільської вуличної мережі; рекультивация порушених та відпрацьованих земель, їх консервація, в т.ч. шляхом залуження та заліснення.</p>
Лісові ресурси	Несанкціоновані рубки	Поліпшення стану і збереження існуючих, а також створення нових зелених насаджень у межах села (сквери вздовж вулиць і доріг тощо).
Поводження з відходами	Наявність несанкціонованих сміттєзвалищ не виявлена.	<p>Розвиток інфраструктури збирання та перевезення ТПВ; створення потужностей з обробки та переробки відходів. Заклучення договору з відповідним спеціалізованим автотранспортним підприємством; Розроблення спеціалізованої схеми санітарного очищення с. Піонерське(після затвердження генерального плану) з уточненням першочергових та перспективних заходів, спрямованих на створення промислового виробництва із сортування ТПВ, поліпшення екологічного та санітарного стану села, утилізації вторинної сировини, її переробки та одержання продукції, зменшення транспортних витрат тощо</p>
Здоров'я населення	Акустичне навантаження від автомобільного транспорту Підхоронення в межах забудови.	<p>Для захисту від шуму і загазованості вздовж автодоріг передбачається створення штучних та природних акустичних екранів та застосування звукозахисних споруд або захисних елементів в спорудах першого ешелону забудови. Заборона підхоронень в межах кладовищ, що розташовані в межах житлових зон та вичерпали свій територіальний ресурс; організація нового кладовища за межами населеного пункту; благоустрій територій і дотримання санітарних правил експлуатації діючих та утримання закритих ділянок кладовищ (згідно ДСанПіН 2.2.2.028-99);</p>

8. ОБҐРУНТУВАННЯ ВИБОРУ ВИПРАВДАНИХ АЛЬТЕРНАТИВ, ЩО РОЗГЛЯДАЛИСЯ, ОПИС СПОСОБУ, В ЯКИЙ ЗДІЙСНЮВАЛАСЯ СТРАТЕГІЧНА ЕКОЛОГІЧНА ОЦІНКА, У ТОМУ ЧИСЛІ БУДЬ-ЯКІ УСКЛАДНЕННЯ (НЕДОСТАТНІСТЬ ІНФОРМАЦІЇ ТА ТЕХНІЧНИХ ЗАСОБІВ ПІД ЧАС ЗДІЙСНЕННЯ ТАКОЇ ОЦІНКИ)

З огляду на існуючі демографічні тенденції, результати аналізу соціально-економічної ситуації розвитку Донецької області, міста Маріуполь та території Виноградненської сільської ради, а також прогнози макроекономічних впливів припускаємо наступні *сценарії* розвитку:

- інерційний або песимістичний: більшість зовнішніх загроз і багато внутрішніх проблем «спрацюють» і ці ризики настануть з високою ймовірністю, значно погіршать існуючу ситуацію незважаючи на зусилля з реалізації генерального плану села Піонерське;
- інтенсивного розвитку або трендовий: усе в зовнішньому оточенні «йде, як сьогодні», зовнішні можливості та загрози, що виникають, компенсуються новими можливостями закладеними в нові (чинні) реформи;
- раціонального розвитку або оптимістичний: демонструє поступовість розвитку та позитивну динаміку, яка уможливорюється умовами успішної реалізації заходів та завдань генерального плану села Піонерське, докладання зусиль «з середини» або через вдалий перебіг подій та підтримку сильних сторін Виноградненської сільської ради зовнішніми можливостями.

Зауважимо, що ДДП відбиває напрямки розвитку села Піонерське в плані стабілізації, поліпшення умов життя та праці населення, покращання екологічних умов існування людини та підтримку (збереження та охорона) ландшафтного та біологічного різноманіття території села. Заходи прописані і запропоновані ДДП спрямовані на створення належних умов для підвищення безпечного для здоров'я людини рівня стану навколишнього природного середовища, збереження природних екосистем та впровадження екологічно збалансованої системи природокористування. В разі, якщо проект генерального плану не буде затверджено, населений пункт Піонерське Виноградненської сільської ради Донецької області і надалі буде користуватись документацією, яка на сьогоднішній час **не** в повній мірі відповідає потребам населеного пункту.

Оскільки останній сценарій (оптимістичний або раціонального розвитку) є найбільш ймовірним, він має стати основою для формулювання стратегічного бачення розвитку населеного пункту. Тому в разі потреби виправдані альтернативи мають бути розглянуті в межах цього сценарію. Отже, найсприятливішим варіантом буде затвердження запропонованого генерального плану села Піонерське.

9. ЗАХОДИ, ПЕРЕДБАЧЕНІ ДЛЯ ЗДІЙСНЕННЯ МОНІТОРИНГУ НАСЛІДКІВ ВИКОНАННЯ ДОКУМЕНТА ДЕРЖАВНОГО ПЛАНУВАННЯ ДЛЯ ДОВКІЛЛЯ, У ТОМУ ЧИСЛІ ДЛЯ ЗДОРОВ'Я НАСЕЛЕННЯ

З метою виявлення непередбачених несприятливих наслідків реалізації проекту змін до генерального плану с. Піонерське Виноградненської сільської ради Донецької області, що розроблений ДП «УКРНДПЦИВІЛЬБУД» і вжиття заходів щодо їх усунення необхідно проведення моніторингу значного впливу на довкілля.

Оцінка фактичного впливу здійснюється на підставі та з урахуванням результатів моніторингу стану навколишнього природного середовища щодо реалізації господарської

діяльності. Моніторинг впливу на довкілля є обов'язковою умовою при здійсненні планованої діяльності та включатиме:

Для органу місцевого самоврядування.

- проведення моніторингу виконання пропозицій генерального плану населеного пункту із включенням пропозицій детального плану території цеху по розливу води;
- проведення моніторингу стану здоров'я населення населеного пункту.

Для юридичних і фізичних осіб, що здійснюють свою діяльність на території населеного пункту:

- проведення щорічного контролю якості повітря, об'єктів що здійснюють викиди, на межі санітарно - захисної зони та найближчої виробничої забудови;
- проведення щорічного моніторингу якості використовуваної води та поверхневих стічних вод;
- контроль за дотриманням допустимих рівнів і тривалості дії шуму.

Для організації моніторингу можуть бути використані існуючі системи моніторингу та інформаційні системи. Рекомендується вибирати методи моніторингу, які доступні і найкращим чином пристосовані для перевірки того, чи відповідає той вплив на довкілля та здоров'я населення, який спостерігається, припущенням і висновкам, зробленим в процесі СЕО. Крім того, важливим критерієм для вибору методів є можливість раннього виявлення непередбаченого негативного впливу від реалізації Генерального плану с. Піонерське Виноградненської сільської ради Донецької області, що дозволить вжити своєчасні заходи щодо виправлення ситуації.

Таблиця 9.1.

**Екологічні індикатори для моніторингу виконання
Проекту змін до генерального плану с. Піонерське
Виноградненської сільської ради Донецької області**

Індикатор	Визначення	Джерело даних
1	2	3
Середньодобовий вміст забруднюючих речовин у атмосферному повітрі	Обсяги викидів забруднюючих речовин в атмосферне повітря від стаціонарних і пересувних джерел	Звіт державної гідрометеорологічної служби, річний звіт підрозділу з охорони навколишнього природного середовища.
Утворення відходів (кількість тон на рік, кількість кг на людину). Відходи, як вторинна сировина (тон в рік, % від загальної кількості утворених).	Обсяг зібраних твердих побутових відходів. Обсяг зібраних відходів як вторинної сировини (папір, скло, пластик і т.д.).	Звіти підприємств, що надають комунальні послуги. Річний звіт підрозділу з охорони навколишнього природного середовища.
Якість питної води.	Відповідність якості питної води санітарно-гігієнічним вимогам.	Звіти лабораторних досліджень підрозділу МОЗ України.
Спорудження каналізації.	Протяжність каналізаційних мереж (км), пов'язаних зі станцією очищення стічних вод.	Звіти сільської ради.
Показник лісистості	Заліснення непридатних для	Звіти сільської ради.

1	2	3
території населеного пункту	ведення сільського господарства земель, створення лісових захисних насаджень вздовж водних об'єктів та полезахисних смуг.	
Встановлення водоохоронних зон та прибережних захисних смуг. Охоронних зон навколо об'єктів історичної спадщини	Протяжність встановлених водоохоронних зон та прибережних захисних смуг (км), протяжність винесених в натуру прибережних захисних смуг та водоохоронних зон (км).	Звіти сільської ради. Річний звіт підрозділу з охорони навколишнього природного середовища та культурно-історичної спадщини.
Санітарний стан ґрунтів	Відповідність санітарного стану ґрунтів санітарно-гігієнічним вимогам.	Звіти лабораторних досліджень підрозділу МОЗ України.

10. ОПИС ЙМОВІРНИХ ТРАНСКОРДОННИХ НАСЛІДКІВ ДЛЯ ДОВКІЛЛЯ, У ТОМУ ЧИСЛІ ДЛЯ ЗДОРОВ'Я НАСЕЛЕННЯ (ЗА НАЯВНОСТІ)

Враховуючи географічне положення населеного пункту транскордонні наслідки реалізації проектних рішень документа державного планування для довкілля, у тому числі для здоров'я населення не передбачаються.

11. РЕЗЮМЕ НЕТЕХНІЧНОГО ХАРАКТЕРУ ІНФОРМАЦІЇ, ПЕРЕДБАЧЕНОЇ ПУНКТАМИ 1-10 ЦЬОЇ ЧАСТИНИ, РОЗРАХОВАНЕ НА ШИРОКУ АУДИТОРНЮ

Стратегія перспективного розвитку с. Піонерське Виноградненської сільської ради Донецької області передбачає оптимізацію структури землекористування, екологічні заходи з поліпшення стану навколишнього середовища територій населеного пункту. Стратегічна екологічна оцінка Генерального плану с. Піонерське Виноградненської сільської ради Донецької області на основі аналізу існуючої ситуації та планувальних рішень зводиться до розроблення рекомендацій з точки зору впливу на довкілля і на здоров'я населення селища. В ході здійснення СЕО оцінені ймовірні наслідки реалізації рішень в документі державного планування, а саме, Генерального плану села Піонерське, зокрема, для таких компонентів довкілля:

- ґрунти;
- атмосферне повітря;
- водні ресурси;
- стан фауни, флори, біорізноманіття, землі (у тому числі вилучення земельних ділянок);
- кліматичні фактори;
- культурний ландшафт

В процесі аналізу існуючого стану навколишнього середовища населеного пункту на предмет небезпечних природних і техногенних процесів, які могли б скласти небезпеку для населення на території села та територіях містобудівного освоєння на період проектного етапу не виявлено. Проблеми сучасного стану навколишнього природного середовища – це помірні забруднення поверхневих та підземних вод, ґрунтів, повітря внаслідок існуючої господарської діяльності, накопичення побутових відходів. Антропогенні навантаження негативно впливають на біорізноманіття та природні

ландшафти, проте перспективні заходи закладені у Генеральний план спрямовані на покращання та нівелювання наслідків від господарської діяльності в межах населеного пункту.

Екологічна ситуація, що склалася на даний момент, потребує виконання ряду природоохоронних заходів, направлених на зменшення обсягу негативного впливу на навколишнє природне середовище. Відповідні заходи здійснюються на території села з метою його належного утримання, благоустрою, раціонального використання та охорони, формування сприятливого для життєдіяльності людини середовища, в умовах якого забезпечується захист довкілля, санітарне та епідеміологічне благополуччя населення і включають:

- вивезення твердих побутових відходів;
- догляд за зеленими насадженнями;
- створення нових зелених зон в селищі;
- створення природо-охоронних зон навколо господарських та охоронних об'єктів;
- оформлення та дотримання охоронних зон навколо об'єктів спадщини
- проектування та введення в експлуатацію централізованої мережі господарсько-побутової каналізації з відведенням стічних вод на очисні споруди господарсько-побутової каналізації та централізованої системи водопостачання на господарсько-питні та протипожежні потреби селища.
- розвиток та розбудова рекреаційного сектору села

Аналіз природних умов і ресурсів свідчить, що село Піонерське на існуючому етапі має достатній природно-ресурсний потенціал для його життєдіяльності та розвитку.

Основними напрямками територіального розвитку с. Піонерське є розширення сельбищної зони та організація зони рекреації, розширення громадського будівництва за рахунок територіальних ресурсів в межах села. Генеральним планом пропонується її формування, спираючись на рекреаційний та житловий потенціал території населеного пункту і його околиць. В генеральному плані представлений лише ймовірний прогноз розвитку. Генеральним планом села передбачається організація рекреаційної зони для розвитку зеленого туризму та відпочинку місцевого населення, будівництво нових та реконструкція існуючих підприємств і закладів, виділення територій для садибної житлової забудови.

У рамках СЕО було враховано ряд чинників навколишнього середовища – природні особливості території села Піонерське, особливості господарювання та її використання, існуючий стан використання території, екологічні проблеми пов'язані з такими видами впливу як забруднення атмосферного повітря викидами автотранспорту, забруднення хімічними і органічними речовинами ґрунту, ґрунтових і поверхневих вод в умовах відсутності каналізації та несанкціоновані сміттєзвалища. Із них найбільш загрозливими для здоров'я населення є забруднення компонентів природи хімічними та органічними речовинами. Варто звернути увагу на наслідки шумового і хімічного забруднення у зонах впливу доріг із інтенсивним рухом. Інші чинники впливу не є критичними для функціонування населеного пункту та здоров'я людей.

У рамках СЕО встановлено, що, виходячи із природних особливостей території населеного пункту, особливостей природокористування земель та інших ресурсів території селища, при існуючому використанні території, екологічні проблеми наступні:

1. Забруднення атмосферного повітря і основними джерелами забруднення є пересувні (автотранспорт) та промислові об'єкти міста Маріуполь.
2. Екологічні проблеми з водними ресурсами пов'язані із відсутністю 100 % забезпечення централізованим водопостачанням об'єктів житлової та громадської забудови; відсутністю очисних споруд дощових стоків; забрудненням водойм; активацією заболочення земель; недотриманням нормативних вимог щодо прибережено-захисних смуг та смуг відведення.

3. Відкриті землі (земельні ресурси) території селища проблемні через забруднення ґрунтів придорожньої території; забруднені ґрунти є вторинним джерелом забруднення підземних та поверхневих вод, а також атмосферного повітря через незадовільний стан покриття вулиць, недостатню кількість зелених насаджень;
4. На здоров'я населення ймовірно матимуть вплив акустичне навантаження через автомобільний транспорт; незадовільна якість питної води; вплив забрудненого повітря на здоров'я населення.
5. Лісові ресурси, природно-заповідний фонд проблемні через не функціональне використання зелених насаджень, не впорядкованість зелених насаджень тощо.
6. Через відсутність роздільного збору ТПВ та відсутність місця видалення відходів також виникають проблеми екологічного характеру.

Напрямами охорони довкілля, у тому числі здоров'я населення, при реалізації проектних рішень генерального плану є:

- забезпечення населення якісною питною водою відповідно до санітарних вимог;
- визначення комплексу заходів з покращення санітарного стану водойм;
- визначення заходів з охорони атмосферного повітря;
- розвиток систем централізованого водопостачання та водовідведення, зливової каналізації, тепло- та електропостачання;
- визначення стратегічних напрямків поводження з твердими побутовими відходами;
- забезпечення необхідною площею зелених насаджень загального користування та формування сприятливих умов для життя та відпочинку населення.

Тенденція розвитку села та прилеглих територій направлена на упорядкування функціональних зон: сільбищної, виробничої, комунальної, зелених насаджень загального користування, рекреаційних зон.

Впровадження проектних рішень Генерального плану селища не повинно призвести до виникнення нових чи катастрофічних впливів на довкілля та погіршення стану навколишнього середовища, навпаки, ряд проектних рішень спрямовуються на покращення ситуації. До таких рішень віднесено:

- розмітка та розпланування дорожньо-вуличної мережі та формування санкціонованих місць зберігання автотранспорту із відповідними природоохоронними заходами,
- покращання вулиць та доріг якісним покриттям зменшить забруднення в атмосферне повітря (пилове, шумове та ін.).
- дії, що пов'язані із розширенням зон селища за рахунок зміни цільового призначення земель під рекреаційне та охоронне використання у межах населеного пункту;
- розширення площ із зеленими насадженнями,
- переорієнтація діяльності селян на розвиток рекреаційної діяльності та туризму,
- проектування та введення в експлуатацію централізованої каналізаційної системи покращить показники якості водних об'єктів
- гідротехнічні заходи по регулюванню русел притоки та ставів (розчищення русла від побутового та будівельного сміття, від мулу і наносів, від вологолюбної рослинності).

Таким чином, інтенсивність забруднювальних джерел (хімічного, вібраційного і шумового забруднення) буде зменшена, покращяться гігієнічні та санітарні умови сільбищних зон; поліпшиться естетичний вигляд селищного ландшафту, підвищиться комфортність середовища існування за рахунок збільшення зон відпочинку та рекреації. Збільшення площі зелених насаджень загального та спеціального користування

сприятимуть загальному покращенню екологічного режиму ландшафтів, підвищенню рівня біорізноманіття, поліпшенню образу ландшафту.

Ймовірний внесок у тиски на навколишнє середовище чинитиме нова садибна та громадська забудова, але тільки в умовах відсутності каналізації, а також зміна в цільовому використанні земель під виробничі підприємства, комунальні підприємства, транспортне використання, наявність автомобільних доріг, сільськогосподарських земель тощо. Із негативних наслідків відведення земель під таке використання (збудова, промислово-комунальні підприємства та дорожньо-транспортне використання) відзначимо проектування та експлуатація цих зон може призвести до різного ступеню трансформації компонентів природних ландшафтів на всій цій проєктованій ділянці. Проте, зауважимо, що це уможлиблюється в випадках *безконтрольного* природокористування.

Впровадження проектних рішень Генерального плану не призведе до виникнення нових активних чинників впливу на довкілля та погіршення стану навколишнього середовища. Помітний внесок у тиск на навколишнє середовище чинитиме нова житлова садибна забудова, але тільки в умовах відсутності каналізації та організованого поводження з відходами. Із негативних наслідків створення нової забудови відзначимо те, що нова житлова забудова призведе до повної трансформації компонентів природних ландшафтів на всій ділянці забудови.